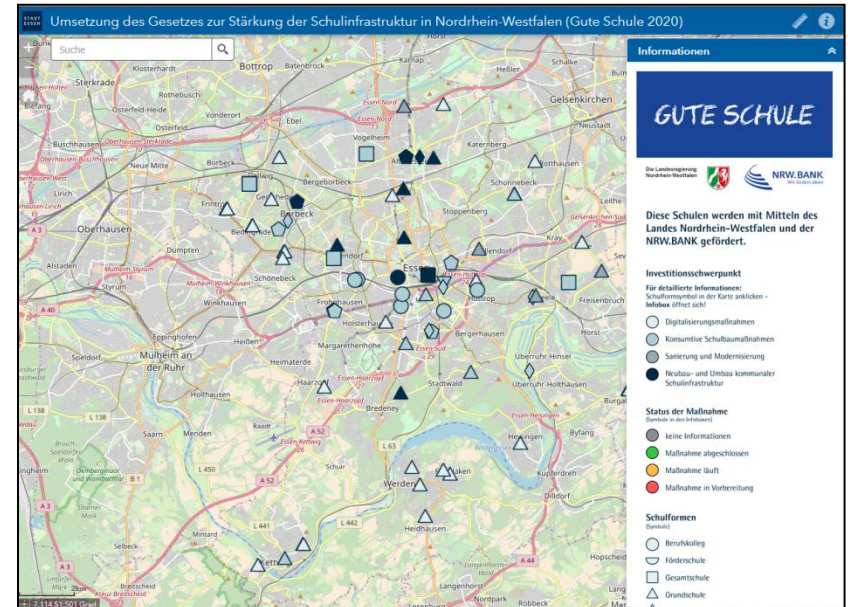
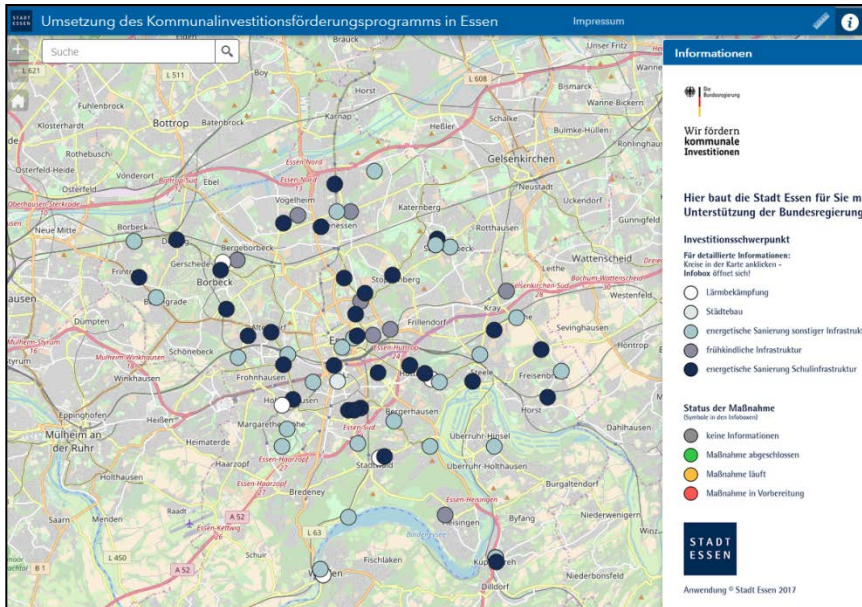


Informationsveranstaltung Sanierungsbedarf an Schulgebäuden

11. Januar 2018



Tagesordnung

1. Begrüßung
2. Erläuterungen zu den baulichen Maßnahmen
3. Rahmenbedingungen
4. Arbeitspause
5. Verabschiedung

Bauliche Maßnahmen am Gebäude

Die Einteilung der baulichen Maßnahmen am Gebäude erfolgt zum Erhalt der Nutzbarkeit des Gebäudes nach Dringlichkeit und Planbarkeit in folgenden Kategorien:

- Bauunterhaltung
- Sanierungen
- Generalinstandsetzungen
- Umbau im Bestand
- Erweiterungsmaßnahmen/Neubau

Die Maßnahmen beziehen sich auf die Erhaltung der Gebrauchsfähigkeit, der Erhaltung oder der Steigerung des Gebäudewertes. Trotz regelmäßiger Instandhaltung haben Gebäude und technische Anlagen eine endliche Lebensdauer.

Bauunterhaltung

Die Bauunterhaltung beinhaltet alle Maßnahmen zur Aufrechterhaltung (Instandhaltung) oder Wiederherstellung (Instandsetzung) der Nutzbarkeit eines Gebäudes. Die Umsetzung ist unumgänglich, um Nutzungseinschränkungen zu vermeiden.

Sie umfasst

- Sofortmaßnahmen im Bereich Hochbau und an den technischen Anlagen zur Gefahrenabwehr, Erhaltung der Betriebs- und Gebrauchsfähigkeit, Schadensminderung,
- Instandsetzungen, Reparaturarbeiten an Bauteilen und technischen Anlagen,
- Wartungsarbeiten und Sicherheitsprüfungen sowie
- Betriebsumstellungen.

Sanierungen

Sanierungen beinhalten bauliche Maßnahmen zur Aufrechterhaltung oder Wiederherstellung der Nutzbarkeit eines Gebäudes.

Sanierungen erfordern im Gegensatz zu Bauunterhaltungsmaßnahmen Planungsleistungen; Kosten- und Projektzeiten sind hierbei planbar.

Zu Sanierungen zählen die Weiterführung von Sofortmaßnahmen, die Sanierung oder die Erneuerung einzelner Bauteile.

Generalinstandsetzungen

Generalinstandsetzungen beinhalten Maßnahmen größeren Umfangs, die sich auf einen Standort (mit mehreren Gebäuden), ein gesamtes Gebäude oder einen in sich abgeschlossenen Bereich beziehen können, zum Beispiel Hauptgebäude und Nebengebäude. Auf Grund ihres vorausschauenden Charakters sind sie langfristig plan- und terminierbar. Die Funktionsfähigkeit eines Gebäudes kann noch gegeben sein, obwohl die erwartete Lebensdauer überschritten ist. Durch Generalinstandsetzungen wird eine Verbesserung der Gebäudequalität erreicht.

Generalinstandsetzungen bedeuten

- die ganzheitliche Betrachtung eines Gebäudes/Standortes
- die Erneuerung von Gebäuden am Ende der Lebensdauer mit Anpassung an heutige Standards
- wesentliche Eingriffe in die Konstruktion

Umbau im Bestand

Umbaumaßnahmen im Bestand können aufgrund von

- neuen pädagogischen Bedarfen oder
- Nutzungsänderungen

erforderlich sein.

Erweiterungsmaßnahmen/Neubau

Die Errichtung eines neuen Gebäudes unmittelbar an ein Bestandsgebäude wird als An- oder Erweiterungsbau bezeichnet.

Entsteht nach vorhergehendem Abriss eines bestehenden Gebäudes oder auf einem unbebauten Grundstück ein zusätzliches Gebäude, spricht man von einem Ersatzneubau.

Ein Neubau wird auf einem unbebauten Grundstück errichtet.

Neu-, An- oder Erweiterungsbauten können durch geänderte oder zusätzliche Bedarfe und aus wirtschaftlichen Gründen erforderlich werden.

Toilettensanierungsprogramm

Die Stadt Essen verfügt über insgesamt 188 Schulstandorte mit Schultoiletten. Aufgrund bestehender Bedarfe und zur Verbesserung der Nutzungen wurden Toilettensanierungsprogramme aufgestellt.

- Toilettensanierungsprogramm I

Zunächst wurde in 2016 das Toilettensanierungsprogramm I mit einem Gesamtbudget von 6,5 Millionen Euro für die Umsetzung von Maßnahmen beschlossen.

- Toilettensanierungsprogramm II

Im vierten Quartal 2017 wurden insgesamt 137 Standorte untersucht und ein Sachstand erstellt. Dieser Sachstandsbericht wird dem Rat im Februar 2018 vorgelegt.

Turnhallensanierungsprogramm

Das Programm beinhaltet bauliche Maßnahmen an Essener Schulturnhallen.

- Im Rahmen der laufenden Fördermaßnahmen zur Umsetzung des Kommunalinvestitionsförderungsgesetzes NRW (KInvFG) und Gute Schule 2020 werden 6 Schulturnhallen saniert bzw. energetisch saniert.
- Nach Inkrafttreten des Kommunalinvestitionsförderungsgesetzes II NRW (KInvFG II) wird die Generalsanierung oder der Ersatzneubau von weiteren Schulturnhallen geplant.
- Weitere bauliche Maßnahmen an Schulturnhallen werden im Rahmen von Sanierungen/Generalinstandsetzungen mit städtischen Haushaltsmitteln geplant und umgesetzt.

Grundschulen 1/10

| Name der Schule | Straße | BV | Kategorie | Finanzierung |
|--|--|-----|-----------------------------|----------------------|
| Regenbogenschule | Auf'm Böntchen 65 a | I | Toilettensanierungsprogramm | Fördermaßnahme |
| Abzweig Grundschule Nordviertel (nur Turnhalle) | Ellernstraße 29 | (V) | Toilettensanierungsprogramm | städtischer Haushalt |
| Abzweig Gervinusschule | Diergardtstraße 10 | III | Toilettensanierungsprogramm | städtischer Haushalt |
| Eichendorffschule und Teilstandort | Heißener Straße 74 Heißener Straße 49 | IV | Toilettensanierungsprogramm | städtischer Haushalt |
| Höltingschule | Zeichenstraße 8/10 | IV | Toilettensanierungsprogramm | städtischer Haushalt |
| Grundschule Bedingrade/Schönebeck | Bergheimer Straße 67 | IV | Toilettensanierungsprogramm | städtischer Haushalt |
| Bückmannshofschule | Bückmannshof 16 | V | Toilettensanierungsprogramm | städtischer Haushalt |
| Emserschule | Stapenhorststraße 20 | V | Toilettensanierungsprogramm | Fördermaßnahme |
| Laurentiuschule | Laurentiusweg 2 | VII | Toilettensanierungsprogramm | Fördermaßnahme |
| Schule im Steeler Rott | Fürstinstraße 1 | VII | Toilettensanierungsprogramm | städtischer Haushalt |

Grundschulen 2/10

| Name der Schule | Straße | BV | Kategorie | Finanzierung |
|--|----------------------------|-----|------------------------------|----------------------|
| Schule am Morungenweg | Morungenweg 1 | VII | Toilettensanierungsprogramm | städtischer Haushalt |
| Ludgerusschule | Kellerstraße 86 | IX | Toilettensanierungsprogramm | städtischer Haushalt |
| Meisenburgschule | Meisenburgstraße 57 | IX | Toilettensanierungsprogramm | städtischer Haushalt |
| | | | | |
| Grundschule Nordviertel | Beisingstraße 22 | I | Turnhallensanierungsprogramm | Fördermaßnahme |
| Abzweig Grundschule Nordviertel (nur Turnhalle) | Ellernstraße 29 | (V) | Turnhallensanierungsprogramm | städtischer Haushalt |
| Friedenschule | Schinkelstraße 2 | I | Turnhallensanierungsprogramm | städtischer Haushalt |
| Stiftsschule | Amselstraße 30 | II | Turnhallensanierungsprogramm | städtischer Haushalt |
| Schule an der Heinrich-Strunk-Straße | Heinrich-Strunk-Straße 148 | III | Turnhallensanierungsprogramm | städtischer Haushalt |
| Altfriedschule | Frintroper Straße 432 a | IV | Turnhallensanierungsprogramm | städtischer Haushalt |

Grundschulen 3/10

| Name der Schule | Straße | BV | Kategorie | Finanzierung |
|--------------------------|-------------------------|------|------------------------------|----------------------|
| Schule am Reuenberg | Reuenberg 163 | IV | Turnhallensanierungsprogramm | städtischer Haushalt |
| Schlossschule | Schlossstraße 192 | IV | Turnhallensanierungsprogramm | städtischer Haushalt |
| Neuessener Schule | Altenessener Straße 491 | V | Turnhallensanierungsprogramm | städtischer Haushalt |
| Bückmannshofschule | Bückmannshof 16 | V | Turnhallensanierungsprogramm | städtischer Haushalt |
| Stadthafenschule | Forststraße 12 | V | Turnhallensanierungsprogramm | städtischer Haushalt |
| Abzweig Zollvereinschule | Distelbeckhof 128 a | VI | Turnhallensanierungsprogramm | städtischer Haushalt |
| Abzweig Tuttmannschule | Grabenstraße 25 | VI | Turnhallensanierungsprogramm | städtischer Haushalt |
| Antoniusschule | Im Haferfeld 39 | VII | Turnhallensanierungsprogramm | städtischer Haushalt |
| Hinsbeckschule | Schwermannstraße 9 | VIII | Turnhallensanierungsprogramm | städtischer Haushalt |
| Carl-Funke-Schule | Baderweg 24 | VIII | Turnhallensanierungsprogramm | städtischer Haushalt |

Grundschulen 4/10

| Name der Schule | Straße | BV | Kategorie | Finanzierung |
|-----------------------------------|-------------------------|------|------------------------------|----------------------|
| Hinseler Schule | Treibweg 40/42 | VIII | Turnhallensanierungsprogramm | städtischer Haushalt |
| Schule an der Jacobsallee | Jacobsallee 7 | IX | Turnhallensanierungsprogramm | städtischer Haushalt |
| Schmachtenbergschule | Schmachtenbergstraße 60 | IX | Turnhallensanierungsprogramm | Fördermaßnahme |
| | | | | |
| Schule an der Heinickestraße | Heinickestraße 8 | I | Generalinstandsetzung | städtischer Haushalt |
| Käthe-Kollwitz-Schule (Turnhalle) | Christinenstraße 4 | II | Generalinstandsetzung | städtischer Haushalt |
| Ehem. Grundschule Haarzopf | Hatzper Straße 186 | III | Generalinstandsetzung | städtischer Haushalt |
| Schule an der Waldlehne | Waldlehne 111 | III | Generalinstandsetzung | städtischer Haushalt |
| Bückmannshofschule | Bückmannshof 16 | V | Generalinstandsetzung | städtischer Haushalt |
| Großenbruchschule | Großenbruchstraße 25 | V | Generalinstandsetzung | städtischer Haushalt |

Grundschulen 5/10

| Name der Schule | Straße | BV | Kategorie | Finanzierung |
|-----------------------------------|-------------------------|-----|---|----------------------|
| Kantschule | Büchelsloh 33 | VI | Generalinstandsetzung | städtischer Haushalt |
| Josefschule (Horst) | Dahlhauser Straße 144 | VII | Generalinstandsetzung | städtischer Haushalt |
| Abzweig Josefschule | Dahlhauser Straße 146 L | VII | Generalinstandsetzung | städtischer Haushalt |
| Schule am Morungenweg | Morungenweg 1 | VII | Generalinstandsetzung | städtischer Haushalt |
| Schule an der Ruhr | Mintarder Weg 43 | IX | Generalinstandsetzung oder Abbruch und Neubau | städtischer Haushalt |
| | | | | |
| Schule an der Schwanenbuschstraße | Schwanenbuschstraße 161 | I | Sanierung | städtischer Haushalt |
| Sternschule (Turnhalle) | Hedwigstraße 38 | II | Sanierung | städtischer Haushalt |
| Käthe-Kollwitz-Schule | Christinenstraße 4 | II | Sanierung | Fördermaßnahme |
| Berliner Schule | Berliner Straße 57 | III | Sanierung | städtischer Haushalt |

Grundschulen 6/10

| Name der Schule | Straße | BV | Kategorie | Finanzierung |
|--------------------------|----------------------------|-----|-----------|----------------------|
| Cosmas und Damian-Schule | Berliner Straße 63 | III | Sanierung | städtischer Haushalt |
| Abzweig Gervinusschule | Diergardtstraße 10 | III | Sanierung | städtischer Haushalt |
| Altfriedschule | Frintroper Straße 432 a | IV | Sanierung | städtischer Haushalt |
| Kraienbruchschule | Kraienbruch 79 | IV | Sanierung | städtischer Haushalt |
| Schule am Reuenberg | Reuenberg 163 | IV | Sanierung | städtischer Haushalt |
| Schlossschule | Schlossstraße 192 | IV | Sanierung | städtischer Haushalt |
| Karlschule | Wilhelm-Nieswandt-Allee 85 | V | Sanierung | städtischer Haushalt |
| Maria-Kunigunda-Schule | Timpestraße 52 | V | Sanierung | städtischer Haushalt |
| Emserschule | Stapenhorststraße 20 | V | Sanierung | städtischer Haushalt |
| Peter-Ustinov-Schule | Auf der Reihe 106 | VI | Sanierung | städtischer Haushalt |

Grundschulen 7/10

| Name der Schule | Straße | BV | Kategorie | Finanzierung |
|------------------------------|---------------------------|------|-----------|----------------------|
| Zollvereinschule | Heinrich-Lersch-Straße 40 | VI | Sanierung | städtischer Haushalt |
| Nikolausschule | Nikolausstraße 24 | VI | Sanierung | städtischer Haushalt |
| Tuttmannschule | Twentmannstraße 2 | VI | Sanierung | städtischer Haushalt |
| Schule an der Viktoriastraße | Viktoriastraße 32 | VI | Sanierung | städtischer Haushalt |
| Antoniuschule | Im Haferfeld 39 | VII | Sanierung | städtischer Haushalt |
| Bonifaciuschule | Kellinghausstraße 2 | VII | Sanierung | städtischer Haushalt |
| Abzweig Bonifaciuschule | Bonifaciusstraße 196 | VII | Sanierung | städtischer Haushalt |
| Abzweig Leither Schule | Meistersingerstraße 4 | VII | Sanierung | städtischer Haushalt |
| Laurentiuschule | Laurentiusweg 2 | VII | Sanierung | Fördermaßnahme |
| Abzweig Georgschule | Bahnhofstraße 33 | VIII | Sanierung | städtischer Haushalt |

Grundschulen 8/10

| Name der Schule | Straße | BV | Kategorie | Finanzierung |
|-----------------------------------|-------------------------|------|-----------------------------|----------------------|
| Grundschule Burgaltendorf | Alte Hauptstraße 50 | VIII | Sanierung | städtischer Haushalt |
| Abzweig Grundschule Burgaltendorf | Holteyer Straße 25 | VIII | Sanierung | städtischer Haushalt |
| Fischlaker Schule | Bernhardstraße 25 | IX | Sanierung | städtischer Haushalt |
| Schmachtenbergschule | Schmachtenbergstraße 60 | IX | Sanierung | städtischer Haushalt |
| Heckerschule | Urbachstraße 21 | IX | Sanierung | städtischer Haushalt |
| | | | | |
| Tiegelschule | Tiegelstraße 31 | I | Abbruch und Neubau | Fördermaßnahme |
| Grundschule an der Rahmstraße | Rahmstraße 174 | V | Abbruch und Neubau Pavillon | Fördermaßnahme |
| Grundschule Überrauch | Hinseler Hof 125 | VIII | Bauunterhaltung Neubau | Fördermaßnahme |
| | | | | |

Grundschulen 9/10

| Name der Schule | Straße | BV | Kategorie | Finanzierung |
|------------------------------------|--|-----|----------------------------------|----------------------|
| Sternschule | Brigittastraße 34 | II | Umbau im Bestand und Erweiterung | Fördermaßnahme |
| Andreasschule | Von-Einem-Straße 56 | II | Umbau im Bestand und Erweiterung | Fördermaßnahme |
| Cranachschule | Rubensstraße 29 | III | Umbau im Bestand und Erweiterung | städtischer Haushalt |
| Schule Gerschede | Ackerstraße 107 | IV | Umbau im Bestand | städtischer Haushalt |
| Hövelschule | Hövelstraße 49/51 | V | Umbau im Bestand und Erweiterung | Fördermaßnahme |
| Adolf-Reichwein-Schule | Kuhlhoffstraße 1 | V | Umbau im Bestand | städtischer Haushalt |
| Graf-Spee-Schule | Graf-Spee-Straße 23 | IX | Umbau im Bestand und Erweiterung | Fördermaßnahme |
| | | | | |
| Grundschule an der Rahmstraße | Rahmstraße 174 | V | Erweiterungsmaßnahme | städtischer Haushalt |
| Eichendorffschule und Teilstandort | Heißener Straße 74 Heißener Straße 49 | IV | Erweiterungsmaßnahme | städtischer Haushalt |

Förderschulen 1/2

| Name der Schule | Straße | BV | Kategorie | Finanzierung |
|--------------------------------------|---------------------------|------|------------------------------|----------------------|
| Abzweig Schule am Hellweg | Dahlhauser Straße 153 | VII | Toilettensanierungsprogramm | städtischer Haushalt |
| Pestalozzi-Schule | Mathilde-Kaiser-Straße 11 | I | Turnhallensanierungsprogramm | städtischer Haushalt |
| Comenius-Schule | Auf dem Loh 15 S | VIII | Turnhallensanierungsprogramm | städtischer Haushalt |
| Albert-Liebmann-Schule | Schloßwiese 79 | IV | Generalinstandsetzung | städtischer Haushalt |
| Traugott-Weise-Schule (Schwimmhalle) | Wüstenhöferstraße175 | IV | Generalinstandsetzung | städtischer Haushalt |
| Parkschule | Tiefenbruchstraße 20 | V | Generalinstandsetzung | städtischer Haushalt |
| Abzweig Schule am Hellweg | Dahlhauser Straße 153 | VII | Generalinstandsetzung | städtischer Haushalt |

Förderschulen 2/2

| Name der Schule | Straße | BV | Kategorie | Finanzierung |
|---------------------------------|-------------------------|------|-----------|----------------------|
| Abzweig Schule Am Steeler Tor | Steeler Straße 55 | I | Sanierung | städtischer Haushalt |
| Abzweig Theodor-Fliedner-Schule | Fischlaker Straße 62/64 | (IX) | Sanierung | städtischer Haushalt |
| Möllhovenschule | Möllhoven 46 | IV | Sanierung | Fördermaßnahme |
| Traugott-Weise-Schule | Wüstenhöferstraße175 | IV | Sanierung | städtischer Haushalt |
| Schule am Hellweg | Hellweg 179 | VII | Sanierung | Fördermaßnahme |
| Abzweig Schule am Hellweg | Buderusstraße 9a | VII | Sanierung | städtischer Haushalt |
| Comenius-Schule | Auf dem Loh 15 S | VIII | Sanierung | städtischer Haushalt |
| Jakob Muth-Schule | Am Bögelsknappen 7 | IX | Sanierung | städtischer Haushalt |
| Nelli Neumann-Schule | Raumerstraße 55 | III | Umbau | Fördermaßnahme |

Gesamtschulen 1/3

| Name der Schule | Straße | BV | Kategorie | Finanzierung |
|---------------------------------|------------------------|-----|---------------------------------------|----------------------|
| Erich Kästner Gesamtschule | Pinxtenweg 6-8 | VII | Toilettensanierungsprogramm | Fördermaßnahme |
| | | | | |
| Frida-Levy-Gesamtschule | Varnhorststraße 2 | I | Turnhallensanierungsprogramm | städtischer Haushalt |
| Abzweig Frida-Levy-Gesamtschule | Hofterbergstraße 26 | I | Turnhallensanierungsprogramm | städtischer Haushalt |
| Gesamtschule Holsterhausen | Böcklinstraße 27 | III | Turnhallensanierungsprogramm | Fördermaßnahme |
| Gustav-Heinemann-Gesamtschule | Schonnebeckhöfe 58-64 | VI | Turnhallensanierungsprogramm | Fördermaßnahme |
| | | | | |
| Frida-Levy-Gesamtschule | Varnhorststraße 2 | I | Generalinstandsetzung | Fördermaßnahme |
| Abzweig Gesamtschule Borbeck | Ripshorster Straße 285 | IV | Generalinstandsetzung und Erweiterung | städtischer Haushalt |
| Gesamtschule Nord | Förderstraße 60 | V | Generalinstandsetzung | städtischer Haushalt |

Gesamtschulen 2/3

| Name der Schule | Straße | BV | Kategorie | Finanzierung |
|------------------------------------|------------------------|-----|-----------------------|----------------------|
| Abzweig Gesamtschule Nord | Kleinstraße 32-36 | V | Generalinstandsetzung | städtischer Haushalt |
| Abzweig Erich-Kästner-Gesamtschule | Brembergstraße 17 | VII | Generalinstandsetzung | städtischer Haushalt |
| | | | | |
| Abzweig Frida-Levy-Gesamtschule | Hofterbergstraße 26 | I | Sanierung | städtischer Haushalt |
| Abzweig Frida-Levy-Gesamtschule | Frankenstr. 200 | II | Sanierung | städtischer Haushalt |
| Gesamtschule Holsterhausen | Böcklinstraße 27 | III | Sanierung | städtischer Haushalt |
| Städt. Gesamtschule Bockmühle | Ohmstraße 32 | III | Sanierung | städtischer Haushalt |
| Gesamtschule Borbeck | Hansemannstraße 15 | IV | Sanierung | städtischer Haushalt |
| Abzweig Gesamtschule Borbeck | Ripshorster Straße 285 | IV | Sanierung | Fördermaßnahme |
| | | | | |

Gesamtschulen 3/3

| Name der Schule | Straße | BV | Kategorie | Finanzierung |
|-------------------------------|-----------------------|-----|--------------------|----------------------|
| Städt. Gesamtschule Bockmühle | Ohmstraße 32 | III | Abbruch und Neubau | Fördermaßnahme |
| Gustav-Heinemann-Gesamtschule | Schonnebeckhöfe 58-64 | VI | Neubau | städtischer Haushalt |
| | | | | |
| Frida-Levy-Gesamtschule | Varnhorststraße 2 | I | Umbau im Bestand | Fördermaßnahme |
| Gesamtschule Nord | Förderstraße 60 | V | Umbau im Bestand | städtischer Haushalt |
| | | | | |
| | | | | |
| | | | | |
| | | | | |
| | | | | |

Gymnasien 1/4

| Name der Schule | Straße | BV | Kategorie | Finanzierungsprogramm |
|---|---------------------------|-----|------------------------------|-----------------------|
| UNESCO-Schule Essen | Steinmetzstraße 9 | I | Toilettensanierungsprogramm | städtischer Haushalt |
| Städt. Mädchengymnasium Essen-Borbeck | Fürstättissinstraße 52-54 | IV | Toilettensanierungsprogramm | Fördermaßnahme |
| Carl-Humann-Gymnasium | Laurentiusweg 20 | VII | Toilettensanierungsprogramm | Fördermaßnahme |
| Gymnasium Wolfskuhle | Pinxtenweg 6 | VII | Toilettensanierungsprogramm | Fördermaßnahme |
| Abzweig Burggymnasium/ Haus der Geschichte | Ernst-Schmidt-Platz 1 | I | Turnhallensanierungsprogramm | städtischer Haushalt |
| Maria-Wächtler-Gymnasium | Rosastraße 75 | II | Turnhallensanierungsprogramm | städtischer Haushalt |
| Abzweig Maria-Wächtler-Gymnasium | Isenbergstraße 77 | II | Turnhallensanierungsprogramm | Fördermaßnahme |
| Helmholtz-Gymnasium | Rosastraße 83 | II | Turnhallensanierungsprogramm | städtischer Haushalt |
| Gymnasium Borbeck | Prinzenstraße 46 | IV | Turnhallensanierungsprogramm | städtischer Haushalt |

Gymnasien 2/4

| Name der Schule | Straße | BV | Kategorie | Finanzierungsprogramm |
|---|-------------------------|-----|------------------------------|-----------------------|
| Abzweig Gymnasium Borbeck (Sporthalle) | Prinzenstraße 48 | IV | Turnhallensanierungsprogramm | städtischer Haushalt |
| Gymnasium Essen-Nord-Ost | Katzenbruchstraße 77-79 | V | Turnhallensanierungsprogramm | Fördermaßnahme |
| | | | | |
| Weiterbildungskolleg der Stadt Essen zur Erlangung der Hochschulreife | Seminarstraße 9 | I | Generalinstandsetzung | städtischer Haushalt |
| Abzweig Gymnasium Borbeck | Wüstenhöferstraße 85/87 | IV | Generalinstandsetzung | Fördermaßnahme |
| Abzweig Carl-Humann-Gymnasium | Jacob-Weber-Straße 6 | VII | Generalinstandsetzung | städtischer Haushalt |
| | | | | |
| Burggymnasium | Burgplatz 4 | I | Sanierung | städtischer Haushalt |
| Viktoria-Gymnasium | Kurfürstenplatz 1 | I | Sanierung | Fördermaßnahme |
| UNESCO-Schule Essen | Steinmetzstraße 9 | I | Sanierung | städtischer Haushalt |

Gymnasien 3/4

| Name der Schule | Straße | BV | Kategorie | Finanzierungsprogramm |
|---|-------------------------|-----|-----------|-----------------------|
| Abzweig UNESCO-Schule Essen (Turnhalle) | Franziskaner Straße 35 | I | Sanierung | städtischer Haushalt |
| Maria-Wächtler-Gymnasium | Rosastraße 75 | II | Sanierung | städtischer Haushalt |
| Helmholtz-Gymnasium | Rosastraße 83 | II | Sanierung | städtischer Haushalt |
| Alfred-Krupp-Schule | Margaretenstraße 40 | III | Sanierung | Fördermaßnahme |
| Leibniz-Gymnasium | Stankeitstraße 22 | V | Sanierung | Fördermaßnahme |
| Carl-Humann-Gymnasium | Laurentiusweg 20 | VII | Sanierung | städtischer Haushalt |
| Gymnasium Wolfskuhle | Pinxtenweg 6 | VII | Sanierung | städtischer Haushalt |
| Abzweig Gymnasium Essen-Werden (Tanzhaus) | Im Löwental 48 | IX | Sanierung | städtischer Haushalt |
| Abzweig Gymnasium Essen-Werden | Joseph-Breuer-Straße 30 | IX | Sanierung | städtischer Haushalt |
| Abzweig Grashof Gymnasium (Turnhalle) | Meisenburgstraße 34 | IX | Sanierung | städtischer Haushalt |

Gymnasien 4/4

| Name der Schule | Straße | BV | Kategorie | Finanzierungsprogramm |
|--------------------------|-------------------------|-----|-----------|-----------------------|
| Theodor-Heuss-Gymnasium | Hauptstraße 148 | IX | Sanierung | städtischer Haushalt |
| Goetheschule | Ruschenstraße 1 | VII | Sanierung | städtischer Haushalt |
| Gymnasium Essen-Nord-Ost | Katzenbruchstraße 77-79 | V | Neubau | städtischer Haushalt |
| | | | | |
| | | | | |
| | | | | |
| | | | | |
| | | | | |
| | | | | |
| | | | | |
| | | | | |

Hauptschulen 1/1

| Name der Schule | Straße | BV | Kategorie | Finanzierungsprogramm |
|--|-------------------|------|-----------|-----------------------|
| Hauptschule an der Wächtlerstraße | Wächtlerstraße 37 | I | Sanierung | Fördermaßnahme |
| Hauptschule Bochold | Jahnstraße 46 | IV | Sanierung | städtischer Haushalt |
| Abzweig Katholische Hauptschule Steele | Krekelerweg 46 | VII | Sanierung | städtischer Haushalt |
| Abzweig Katholische Hauptschule Steele | Termeerhöfe 30a | (VI) | Sanierung | städtischer Haushalt |

Realschulen 1/3

| Name der Schule | Straße | BV | Kategorie | Finanzierungsprogramm |
|--------------------------------------|------------------------|------|------------------------------|-----------------------|
| Abzweig Albert-Einstein-Realschule | Brederbachstraße 19 | (IX) | Turnhallensanierungsprogramm | städtischer Haushalt |
| Bertha-von-Suttner-Realschule | Karolinenstraße 1-3 | II | Turnhallensanierungsprogramm | städtischer Haushalt |
| Helene-Lange-Realschule | Joseph-Boismard-Weg 10 | VII | Turnhallensanierungsprogramm | städtischer Haushalt |
| Weiterbildungskolleg der Stadt Essen | Sachsenring 301 | VII | Turnhallensanierungsprogramm | städtischer Haushalt |
| Franz-Dinnendahl-Realschule | Schönscheidtstraße 174 | VII | Turnhallensanierungsprogramm | städtischer Haushalt |
| | | | | |
| Abzweig Albert-Einstein-Realschule | Brederbachstraße 19 | (IX) | Generalinstandsetzung | städtischer Haushalt |
| Bertha-Krupp-Realschule | Kerckhoffstraße 43 | III | Generalinstandsetzung | städtischer Haushalt |
| Realschule am Schloß Borbeck | Schloßstraße 121 | IV | Generalinstandsetzung | städtischer Haushalt |
| Helene-Lange-Realschule | Joseph-Boismard-Weg 10 | VII | Generalinstandsetzung | städtischer Haushalt |

Realschulen 2/3

| Name der Schule | Straße | BV | Kategorie | Finanzierungsprogramm |
|---|------------------------------|------|-----------------------|-----------------------|
| Weiterbildungskolleg der Stadt Essen | Sachsenring 301 | VII | Generalinstandsetzung | städtischer Haushalt |
| Albert-Einstein-Realschule | Ardeyplatz 1 | II | Sanierung | städtischer Haushalt |
| Abzweig Albert-Einstein-Realschule | Brederbachstraße 1 | (IX) | Sanierung | städtischer Haushalt |
| Elsa-Brändström-Realschule | Bergerhauser Straße 13 | II | Sanierung | städtischer Haushalt |
| Bertha-von-Suttner-Realschule | Karolinenstraße 1-3 | II | Sanierung | Fördermaßnahme |
| Realschule am Schloß Borbeck | Schloßstraße 121 | IV | Sanierung | Fördermaßnahme |
| Abzweig Franz-Dinnendahl-Realschule | Gelsenkirchener Straße 138 a | (VI) | Sanierung | städtischer Haushalt |
| Abzweig Realschule Essen-Überruhr (Sporthalle) | Klapperstraße 60 | VIII | Sanierung | städtischer Haushalt |

Realschulen 3/3

| Name der Schule | Straße | BV | Kategorie | Finanzierungsprogramm |
|--|----------------------|-----|----------------------------------|-----------------------|
| Geschwister-Scholl-Realschule | Hülsmannstraße 46 | IV | Umbau im Bestand und Erweiterung | Fördermaßnahme |
| Gertrud-Bäumer-Realschule | Grünstraße 54 | V | Umbau im Bestand und Erweiterung | städtischer Haushalt |
| | | | | |
| Realschule für Jungen und Mädchen Essen-West | Mülheimer Straße 126 | III | Erweiterungsmaßnahme | städtischer Haushalt |
| | | | | |
| | | | | |
| | | | | |
| | | | | |
| | | | | |
| | | | | |
| | | | | |

Berufskollegs 1/2

| Name der Schule | Straße | BV | Kategorie | Finanzierungsprogramm |
|--|-------------------|-------|------------------------------|-----------------------|
| Integrationszentrum der Essener Berufskollegs | Adelkampstraße 25 | (III) | Turnhallensanierungsprogramm | städtischer Haushalt |
| Abzweig Erich-Brost-Berufskolleg | Dechenstraße 25 | (III) | Turnhallensanierungsprogramm | städtischer Haushalt |
| Berufskolleg Ost | Knauttstraße 25 | I | Turnhallensanierungsprogramm | städtischer Haushalt |
| | | | | |
| Erich-Brost-Berufskolleg | Sachsenstr. 29 | I | Generalinstandsetzung | städtischer Haushalt |
| Abzweig Erich-Brost-Berufskolleg | Dechenstraße 25 | (III) | Generalinstandsetzung | städtischer Haushalt |
| Robert-Schumann-Berufskolleg | Sachsenstraße 27 | I | Generalinstandsetzung | städtischer Haushalt |
| Abzweig Robert-Schuman-Berufskolleg | Kaupenstraße 9 | I | Generalinstandsetzung | städtischer Haushalt |
| Abzweig Robert-Schuman-Berufskolleg (Sporthalle) | Planckstraße 42a | (III) | Generalinstandsetzung | städtischer Haushalt |
| Heinz-Nixdorf-Berufskolleg | Dahnstraße 50 | III | Generalinstandsetzung | städtischer Haushalt |

Berufskollegs 2/2

| Name der Schule | Straße | BV | Kategorie | Finanzierungsprogramm |
|---|-----------------------|-------|----------------------------------|-----------------------|
| Hugo-Kükelhaus-Berufskolleg | Gärtnerstraße 11 | I | Sanierung | städtischer Haushalt |
| Integrationszentrum der Essener Berufskollegs | Adelkampstraße 25 | (III) | Sanierung | städtischer Haushalt |
| Robert-Schmidt-Berufskolleg | Robert-Schmidt-Str. 1 | I | Sanierung | Fördermaßnahme |
| Robert-Schumann-Berufskolleg | Sachsenstraße 27 | I | Sanierung | Fördermaßnahme |
| Abzweig Robert-Schuman-Berufskolleg | Kaupenstraße 9 | I | Sanierung | Fördermaßnahme |
| Berufskolleg Ost | Knauttstraße 25 | I | Sanierung | Fördermaßnahme |
| Berufskolleg West | Am Westbahnhof 3-5 | III | Sanierung | Fördermaßnahme |
| | | | | |
| Berufskolleg Mitte | Schwanenkampstraße 53 | I | Umbau im Bestand und Erweiterung | Fördermaßnahme |
| | | | | |

Rahmenbedingungen zur Umsetzung von Maßnahmen

Bedarfsermittlung

- Grundlage Schulentwicklungsplanung

Projektvorbereitung

- Aufgabenformulierung und Finanzplanung, Beteiligung der Gremien (Fachausschüsse, BV, Rat)
- Grundlagenermittlung (Architektur, Statik, Bauphysik, Schadstoffe, Altlasten, Brandschutz, Schall- und Wärmeschutz etc.)

Entwurfsplanung

- Ermittlung von Kosten und Terminen, Erstellung Bauantrag, Baugenehmigung

Ausführungsvorbereitung

- Ausschreibung und Vergabe von Architekten- und Fachingenieurleistungen
- Ausführungsplanung
- Ausschreibung und Vergabe von Bauleistungen (Rohbau, Dachdecker etc.)

Bauausführung und Bauüberwachung

- Örtliche Bauleitung etc.

Projektfertigstellung und Übergabe an den Nutzer

- Dokumentation und Abrechnung und Inbetriebnahme

Rahmenbedingungen zur Umsetzung von Maßnahmen

Zeitliche Vorgaben bei der Vergabe von öffentlichen Aufträgen

- Vergabe von **Planungsleistungen** an Architekten und Ingenieure (EU-weite Vergabe ab 221.000 Euro netto)
 - einfache nationale Verfahrensdauer 3 – 4 Wochen
 - Verfahrensdauer nach Vergabeverordnung EU-weit 6 – 7 Monate
- Vergabe öffentlicher **Baufträge** (EU-weite Vergabe ab 5.548.000 Euro netto)
 - bei national ausgeschriebenen Bauleistungen in der Regel insgesamt 40 Tage
 - bei EU-weit ausgeschriebenen Bauleistungen in der Regel insgesamt 95 Tage

Rahmenbedingungen zur Umsetzung von Maßnahmen

Rechtliche Grundlagen

des Bundes:

Baugesetzbuch (BauGB), Baunutzungsverordnung (BauNVO), Energieeinspargesetz (EnEG), Energieeinsparverordnung EnEV, Arbeitsschutzgesetz (ArbSchG), Baustellenverordnung (BaustellV) etc.

des Landes NRW:

Landesbauordnung (BauO NRW), Denkmalschutzgesetz NRW, Landesnaturschutzgesetz NRW, Nachbarrechtsgesetz NRW, Schulbaurichtlinie NRW, PrüfVO, BauPrüfVO, Verwaltungsvorschriften VVBau, Sonderbauverordnung (SBauVO), Gemeindeordnung NRW etc.

Richtlinien und Satzungen

Technische Vorschriften

- Anerkannte Regeln der Technik
- DIN-Normen

Hinweise und Ansprechpartner

Informationen und diese Präsentation werden im Internet unter <https://www.essen.de/Schulsanierung> zur Verfügung gestellt.

Detaillierte Informationskarten zum Sonderinvestitionsprogramm sind unter https://www.essen.de/leben/planen_bauen_und_wohnen/sonderinvestitionsprogramm.de.html einsehbar.

Ihre Ansprechpartner sind:

- **Herr Michael Binder,**
Tel.: 88-40006, E-Mail: michael.binder@schulen.essen.de
- **Frau Martina Kuhnen,**
Tel.: 88-60222, E-Mail: martina.kuhnen@immo.essen.de