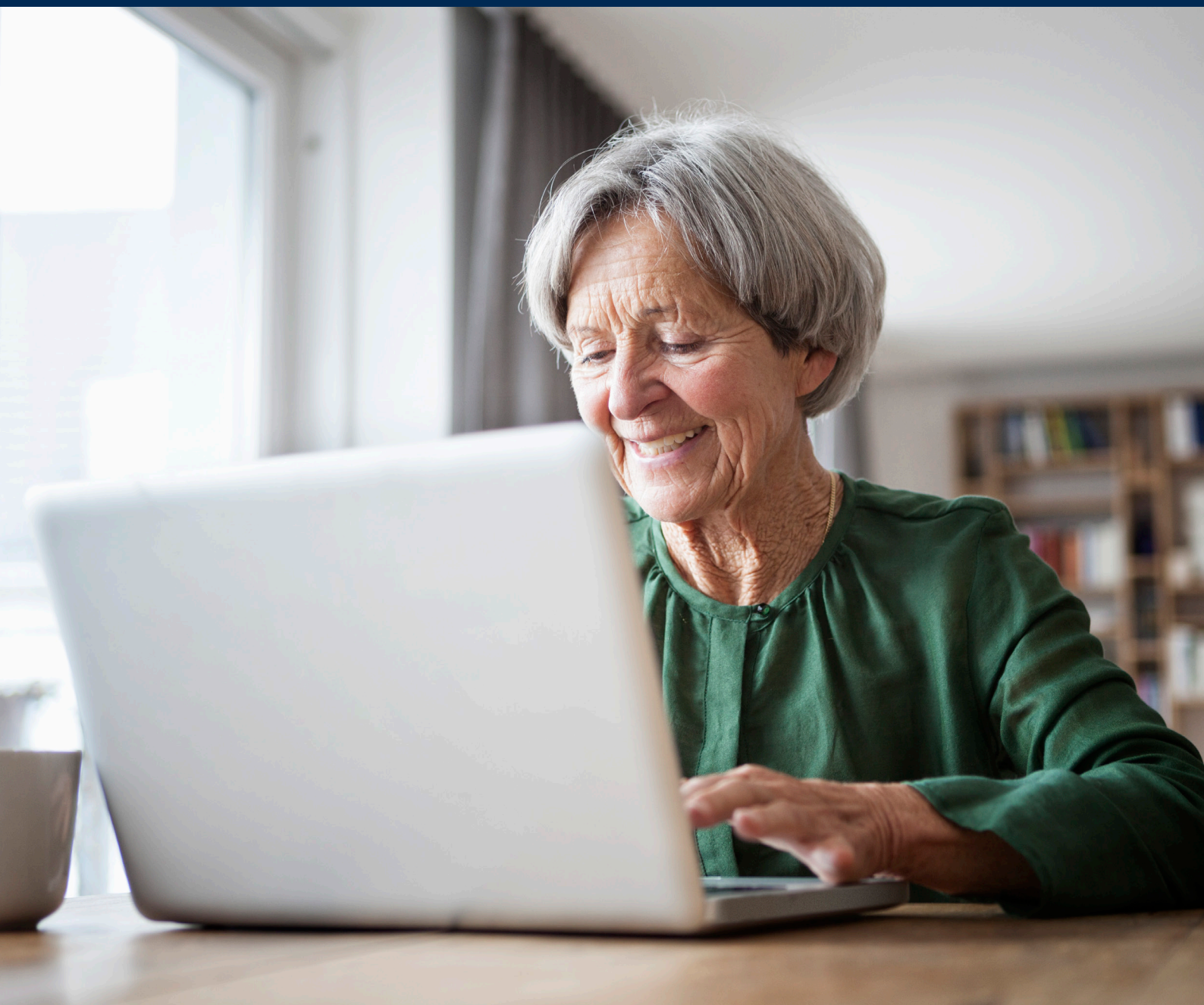


Seniorengerechtes Wohnen in Essen



Wegweiser bei der Suche nach der passenden Wohnform

STADT
ESSEN

	Impressum
Herausgeberin	Stadt Essen, Amt für Soziales und Wohnen
Redaktion	50-6 Sozialplanung und Senior/innen
Titelfoto	Westend61 / Rainer Berg / Getty Images
Druck	Interner Service und Personalverwaltung
Stand	April 2026

Inhalt

1	Was versteht man unter: barrierearm, barrierefreie Wohnungen sowie barrierefrei und uneingeschränkt mit dem Rollstuhl nutzbaren Wohnungen?	5
2	Beratung und Kontaktinformationen zu Eigentümer*innen	7
2.1	Wohnberatung im Amt für Soziales und Wohnen	7
2.2	Anschriftenliste der Eigentümer*innen von seniorengerechten Wohnungen.....	8
3	Seniorengerechte Wohnungen	11
3.1	Was versteht man unter öffentlich-geförderten Wohnungen?	11
3.2	Was versteht man unter freifinanzierten Wohnungen?	16
4	Seniorengerechte Wohnungen in der Wohnform „Betreutes Wohnen“	17
4.1	Betreutes Wohnen: öffentlich gefördert.....	18
4.2	Betreutes Wohnen: freifinanziert.....	21
4.3	Betreutes Wohnen in Seniorenresidenzen	25
4.4	An Alten- und Pflegeheimen angegliederte seniorengerechte Wohnungen.....	27
5	Was versteht man unter einem Wohnprojekt?.....	29
6	Wohnquartiere mit generationenübergreifenden Wohnungen und besonderen Serviceleistungen.....	31
7	Gemischte Wohnquartiere mit Wohnungen, die sich auch für Senior*innen eignen.....	32

Grußwort des Stadtdirektors Peter Renzel

Liebe Senior*innen,

unsere Stadt verändert sich und mit ihr auch die Bedürfnisse ihrer Bürgerinnen und Bürger. Immer mehr Menschen in Essen erreichen ein hohes Lebensalter, bleiben länger aktiv und möchten ihr Leben selbstbestimmt gestalten. Das ist eine erfreuliche Entwicklung, die uns als Stadtgesellschaft zugleich vor neue Aufgaben stellt: Wie können wir Wohnraum so gestalten, dass er sicher, komfortabel und lebensnah für ältere Menschen ist?

Diese Broschüre „Seniorenrechtliches Wohnen in Essen“ soll Ihnen als Wegweiser dienen. Sie bietet einen Überblick über die Vielfalt an seniorenrechtlichen Wohnformen, informiert über Kontaktmöglichkeiten zu den einzelnen Wohnungsgebern und gibt nützliche Hinweise für die Wohnungssuche.

Ob Sie sich frühzeitig informieren möchten, konkrete Veränderungen planen oder auf der Suche nach Kontaktdaten sind: Diese Broschüre unterstützt Sie dabei, die passende Wohnform für Ihre aktuelle Lebenssituation zu finden oder sich auf kommende Lebensphasen vorzubereiten.

Als Stadt Essen ist es unser Ziel, dass alle Generationen gut und würdevoll leben können, auch und gerade im Alter. Ich danke allen, die an der Erstellung dieser Broschüre mitgewirkt haben, und wünsche Ihnen eine anregende Lektüre sowie Mut und Zuversicht für Ihre nächsten Schritte.

Peter Renzel
Stadtdirektor

Hinweis: Trotz großer Sorgfalt bei den Recherchen kann es vorkommen, dass nicht sämtliche Objekte aufgeführt sind. Im Namen der vielen Interessent*innen wären wir Ihnen daher dankbar, wenn Sie uns solche Wohnungen benennen, damit wir sie bei einer neuen Ausgabe berücksichtigen können.

1 Was versteht man unter: barrierearm, barrierefreie Wohnungen sowie barrierefrei und uneingeschränkt mit dem Rollstuhl nutzbaren Wohnungen?

Da es ganz unterschiedliche Beschreibungen für Wohnungsstandards gibt, die immer wieder zu Verwirrung führen, werden die geläufigsten Begrifflichkeiten im Folgenden näher erklärt:

Barrierearm, seniorengerecht oder barrierereduziert

Für Wohnungen, die als seniorengerecht, barrierereduziert oder barrierearm bezeichnet werden, existieren keine gesetzlich bindenden Vorgaben. Daher sind diese Wohnungen lediglich in Teilen barrierefrei ausgestattet, zum Beispiel ein stufenloser Zugang zur Wohnungstür, aber kein barrierefreies Bad. Verwirrend ist, dass jeder*jede Wohnungsgeber*in andere Kriterien heranzieht, um diese Wohnungen zu beschreiben.

Wir empfehlen daher: Lassen Sie sich genau erklären, was der*die Eigentümer*in darunter versteht. Überlegen Sie sich vorher genau, welche Ausstattungsmerkmale Ihnen wichtig sind. Folgende Checkliste mit Anforderungen an barrierearme Wohnungen kann eine Orientierung bieten:

1. Lage

- Die Wohnung sollte in unmittelbarer Nähe einer Haltestelle des öffentlichen Personennahverkehrs (Bus und/oder Bahn und so weiter) liegen.
- Einkaufsmöglichkeiten für den täglichen Bedarf (zum Beispiel Bäcker, Lebensmittelgeschäft, Apotheke) müssen zu Fuß oder mit dem Bus gut erreichbar sein (Fußweg nicht länger als zehn Minuten).
- Die Wohnung sollte möglichst im Erdgeschoss, jedoch nicht höher als in der ersten Etage, liegen. Wohnungen in höher gelegenen Geschossen müssen per Aufzug erreichbar sein.
- Der Zugang zum Gebäude sowie zur Wohnung sollte gut beleuchtet und mit Handläufen ausgestattet sein. Eine gut sichtbare Hausnummer kann lebensrettend sein.

2. Ausstattung

- Zugang: Der Zugang zur Wohnung sollte ebenerdig und barrierefrei sein (stufenloser Zugang). Ist die Wohnung nur über Stufen beziehungsweise Treppen erreichbar, sollten diese durch mindestens ein Geländer gesichert sein.
- Balkon: Der Balkon sollte möglichst barrierefrei betreten werden können.
- Fenster: Fenster müssen über einen gut erreichbaren Fenstergriff leicht zu öffnen sein.
- Bad: Die Dusche sollte möglichst schwellenlos begehbar sein, Duschtassen sollten höchstens einen Rand von drei bis sechs Zentimeter haben. Die Tür muss sich nach außen öffnen lassen.
- Telefon: Neben dem Telefonanschluss sollten zwei Steckdosen für den Anschluss einer Lampe und eines Hausnotrufgerätes vorhanden sein.
- Reinigung: Hausflure und Bürgersteige sollten von einem Dienst gereinigt werden.

Barrierefreie Wohnungen

Eine Wohnung kann als barrierefrei bezeichnet werden, wenn ein Mensch mit Behinderung in ihr ohne fremde Hilfe selbstbestimmt leben kann. Seit 2019 sind sämtliche Neubauwohnungen im Sinne der DIN 18040 Teil 2 barrierefrei zu bauen. Hierzu zählen selbstverständlich auch die Zugänglichkeit zur Wohnung und die Gestaltung des unmittelbaren Wohnumfeldes.

Eine nah gelegene, stufenlos und ebenerdig erreichbare Parkgelegenheit, leicht erreichbare Mülltonnen, eine kontrastreiche Gestaltung des Eingangsbereiches, eine leicht zu öffnende Haustür und ein stufenloser Zugang zur Wohnung bilden die idealen Voraussetzungen für eine barrierefreie Wohnung.

Die Wohnung muss über mindestens 90 Zentimeter breite Türen, eine ausreichend große Toilette mit einer Bewegungsfläche von mindestens 120 x 120 Zentimeter, besser 150 x 150 Zentimeter vor der Toilette, eine ebenerdige Dusche und ein unterfahrbares Waschbecken sowie ausreichend große Bewegungsflächen vor Möbeln verfügen. Falls ein Balkon vorhanden ist, muss er stufenlos erreichbar sein. Eine Blitzlichtklingel ist für gehörlose Menschen unbedingt erforderlich. Die Möglichkeit, ein Notrufsystem zu installieren, ist ebenfalls unabdingbar.

Barrierefrei und uneingeschränkt mit dem Rollstuhl nutzbare Wohnungen

Die Anforderungen für den Standard „barrierefrei und uneingeschränkt mit dem Rollstuhl nutzbar“ sind in der DIN 18040-2 gesondert mit einem „R“ gekennzeichnet. Sie erfüllen automatisch alle Anforderungen der Barrierefreiheit beziehungsweise gehen – in Bezug auf den Platzbedarf von Bewegungsflächen, die Nutzbarkeit von Bedienelementen und die Ausstattung von Sanitärräumen – darüber hinaus. Die Kennzeichnung „R“ stellt daher den höheren Standard dar.

Gefordert wird beispielsweise ein Rollstuhlstellplatz vor der Wohnung mit einer Mindestgröße von 150 cm x 180 Zentimeter und einer davor angeordneten Bewegungsfläche in gleicher Größe. In diesem Bereich muss auch ein Stromanschluss zum Aufladen von Batterien für Elektrorollstühle vorhanden sein. In jedem Raum muss eine Bewegungsfläche von mindestens 150 cm x 150 Zentimeter vorhanden sein. Diese Flächen sind auch zwischen den Möbeln sowie vor und hinter den Türen erforderlich. Das Achsmaß von Bedienelementen sollte grundsätzlich 85 Zentimeter über dem Fußbodenbelag liegen. Tür- und Fenstergriffe sind in einer Höhe zwischen 85 Zentimeter und 105 Zentimeter anzuordnen, um mit dem Rollstuhl erreichbar zu sein. In der Küche wird eine über Eck angeordnete Aufstellung von Herd, Spüle und Arbeitsplatte empfohlen.

2 Beratung und Kontaktinformationen zu Eigentümer*innen

2.1 Wohnberatung im Amt für Soziales und Wohnen

Das städtische Angebot der Wohnberatung richtet sich an alle Menschen, die in ihrem vorhandenen Wohnraum Barrieren abbauen oder reduzieren möchten. Das Team der Wohnberatung bietet dazu eine qualifizierte, kostenlose und unabhängige Beratung bei allen Fragen zur Wohnraumanpassung in der Häuslichkeit der Ratsuchenden an. Ziel der Beratung ist es, die selbstständige Lebensführung von älteren, behinderten oder erkrankten Menschen in ihrer vertrauten Umgebung so lange wie möglich aufrecht zu erhalten. Der Grundsatz ambulant vor stationär spielt dabei eine wichtige Rolle, um den Einzug in eine stationäre Einrichtung hinauszuzögern oder gänzlich zu verhindern.

Oft erleichtern schon kleine Veränderungen die Nutzung der Wohnung. In anderen Fällen sind bauliche Maßnahmen nötig, zum Beispiel der behindertengerechte Umbau eines Badezimmers. Die Wohnberatung bietet nach Terminvereinbarung individuelle Beratung vor Ort an. Dabei wird über die möglichen baulichen Veränderungen informiert, aber auch Hilfestellung bei den notwendigen Formalitäten und der Finanzierung geleistet. Auf Wunsch kann die Wohnberatungsstelle die geplanten Maßnahmen begleiten und bei Problemen mit Vermietern vermitteln.

Die Wohnberatung ist unter der Rufnummer 0201 88-50089 oder per E-Mail unter wohnberatung@essen.de erreichbar.

Hinweis: Es erfolgt im Rahmen der Wohnberatung keine Wohnungsvermittlung, es geht ausschließlich um die Anpassung des vorhandenen Wohnraums.

2.2 Anschriftenliste der Eigentümer*innen von seniorengerechten Wohnungen

Name	Straße	Ort	Telefon	Kontakt
Aachener Siedlungs- und Wohnungsgesellschaft Köln	Bulkersteig 1	45277 Essen	0201 54-5710	E-Mail: wv-essen@aachener-swg.de
Allbau GmbH	Kastanienallee 25	45127 Essen	0201 22-070	service@allbau.de
Arbeiterwohlfahrt (AWO) Essen Wohnungsverwaltung	Holsterhauser Platz 2	45147 Essen	0201 18-97237	Frau Cuppari
Diakoniewerk Essen e.V. Abteilung Liegenschaften und Beschaffung	Bergerhauser Straße 17	45136 Essen	0201 26-64933102	Frau Arslan
Evangelisches Altenkrankenheim, Martineum GmbH	Augenerstraße 36	45276 Essen	0201 50-23205	Frau Boos
Seniorenzentrum der evangelischen Kirchengemeinde Essen-Karnap gGmbH	III. Hagen 39	45127 Essen	0201 18-510	Keine Angabe
Evangelisches Altenzentrum Paulushof	Stemmering 18	45259 Essen	0201 84-66114 0201 84-660	Frau Rupil
Evangelische Lutherkirchengemeinde Essen-Altendorf	Ohmstraße 9	45145 Essen	0201 62-8493	Frau Schweitzer
Evangelische Kirchengemeinde Altenessen-Karnap	Mallinckrodtplatz 1	45329 Essen	0208 69-612300	Frau Steidel
Kruyk-Stiftung Evangelische Emmaus-Gemeinde Essen	Am Brandenbusch 6a	45133 Essen	0201 42-1386	E-Mail: Emmaus-essen@ekir.de
Evangelische Kirchengemeinde Dellwig/Frintrop/Gerschede	III. Hagen 39	45127 Essen	0201 22-05300 Gemeindebüro	Frau Steidel
Evangelische Kirchengemeinde Königssteele	III. Hagen 39	45127 Essen	0201 22-05300	Frau Steidel
Evangelische Kirchengemeinde Rüttenscheid	Julienstraße 39	45130 Essen	0201 26-0958	Frau Jansen Frau Klimper

Name	Straße	Ort	Telefon	Kontakt
Evangelische Kirchengemeinde Schonnebeck	III. Hagen 39	45127 Essen	0201 22-05300	Frau Steidel
Evangelische Thomaskirche	III. Hagen 39	45127 Essen	0201 22-05300	Frau Steidel
Fürstin-Franziska-Christine-Stiftung	Steeler Straße 646	45276 Essen	0201 56-3020	Frau Dahl
GEWOBAU	Ribbeckstraße 40	45127 Essen	0201-810 6538	Keine Angabe
Hausverwaltung Ricardo GbR	Schwarze Straße 76b	45326 Essen	0201 28-947715	Frau Ricardo
Katholische Kirchengemeinde St. Josef Essen Ruhrhalbinsel	Klapperstraße 72	45277 Essen	0201 5147403	Hohmann Immobilien GmbH Tel. 0201 59222055 Fax. 0201 59222056 E-Mail: zuhause@hohmann-immo.de
Pfarrgemeinde Hll. Cosmas und Damian	Johanniskirchstraße 5	45329 Essen	0201 34-3616	Frau Kreutz
Katholische Kirchengemeinde St. Laurentius Steele	Laurentiusweg 18	45276 Essen	0201 51-47403	Herr Marciniak
Klaus Becker und Michael Becker GbR	Fischlaker Straße 58	45239 Essen	0201 58-1775	Keine Angabe
LEG Wohnen NRW GmbH	Postfach 30 07 55	40407 Düsseldorf	0211 740 740 0	E-Mail: service@leg-wohnen.de
DUL Verwaltungs-KG	Siemensweg 8	47447 Moers	0157 56179624	Frau Ahrens
Nikolaus Groß Altenwohn- und Pflegeheime GmbH	Unterstraße 79	45359 Essen	0201 86-75681632 0201 86-75681670	Frau Tebart Frau Eisenberg
Pilgrim, Thomas	Arendahls Wiese 263	45141 Essen	0201 27-89670	Keine Angabe
Sahle Wohnen Kundencenter Essen	Viktoriastraße 169	45327 Essen	0201 30-9223	Herr Reichel
Verwaltung und Hausmeisterservice Helmut Schwert	Beecker Straße 288-290	47166 Duisburg	0203 51-80722	Dienstags und donnerstags von 10-15 Uhr

Name	Straße	Ort	Telefon	Kontakt
Vonovia	Philippstraße 5	44803 Bo- chum		Online unter: www.vonovia.de
Wohnbau Essen eG	Rankestraße 15	45144 Essen	0201 76- 01600	Keine Angabe
Wohnpark St. Josef	Kupferdreher Straße 41-43	45257 Essen	0201 40- 88852	Frau Döhring
Wohnungsgenossensch- aft Essen-Nord eG	Hedwig-Dransfeld- Platz 8	45143 Essen	0201 63- 4020	Keine Angabe

3 Seniorengerechte Wohnungen

3.1 Was versteht man unter öffentlich-geförderten Wohnungen?

Bei einer öffentlich-geförderten Wohnung handelt es sich um eine Wohnung, für die öffentliche Fördermittel des Landes NRW in Anspruch genommen werden. Bis zum Jahr 1997 wurden sogenannte Altenwohnungen öffentlich gefördert. Diese wurden schon seinerzeit barrierefrei errichtet und erhielten folgende Zweckbindung: Wohnberechtigt waren nur alleinstehende Menschen, die das 60. Lebensjahr vollendet hatten oder Ehepaare, von denen mindestens ein*e Partner*in das 60. Lebensjahr vollendet hatte. Diesen Förderzugang gibt es seither nicht mehr.

Alle öffentlich geförderten Wohnungen müssen seitdem barrierearm errichtet werden, die Vorgaben der Barrierefreiheit werden demnach nur teilweise umgesetzt (beispielsweise stufenlose Erreichbarkeit der Wohnung im Erdgeschoss, bodengleiche Duschen in Bädern). Sie sind damit häufig auch für Seniorinnen und Senioren geeignet. Seit dem Jahr 2019 müssen öffentlich geförderte Wohnungen entsprechend der Landesbauordnung barrierefrei gebaut werden.

Alle öffentlich geförderten Wohnungen erhalten eine Mietpreisbindung und dürfen nur an Haushalte mit einem Wohnberechtigungsschein (WBS) vermietet werden.

Anspruch auf einen WBS haben alle Haushalte, deren Haushaltseinkommen nicht über einer bestimmten Einkommensgrenze liegt.

Ein Ein-Personenhaushalt mit einem WBS ist berechtigt, eine öffentlich geförderte Wohnung mit einer Wohnfläche bis max. 55 Quadratmeter zu beziehen. Bei einem Zwei-Personenhaushalt darf die Wohnung max. 70 Quadratmeter Wohnfläche umfassen.

Der Wohnberechtigungsschein kann beim Einwohneramt, Fachabteilung Bürgerservice – Wohnungsangelegenheiten, Gildehof, Hollestraße 3 in 45127 Essen beantragt werden.

Die Telefonnummern der Ansprechpersonen für die Beratung, Vermittlung von Wohnungen und Erteilung allgemeiner Wohnberechtigungsscheine richten sich nach dem Anfangsbuchstaben des Straßennamens der jetzigen Anschrift:

Telefon 0201 88-33145	Straßen: A
Telefon 0201 88-33147	Straßen: B, E, M
Telefon 0201 88-33146	Straßen: C, D, F, N
Telefon 0201 88-33135	Straßen: G, X, Y, Z
Telefon 0201 88-33143	Straßen: H, I, P, Q
Telefon 0201 88-33142	Straßen: K, L
Telefon 0201 88-33132	Straßen: J, O, R, V, W
Telefon 0201 88-33133	Straßen: S, T, U

E-Mail: wohnungsangelegenheiten@einwohneramt.essen.de

Öffnungszeiten:
montags bis freitags von 8.00 bis 13.00 Uhr und
donnerstags zusätzlich von 14.00 bis 16.00 Uhr

Die folgenden Anschriften geben Auskunft über Lage, Anzahl der Wohnungen je Objekt und die Eigentümer.

Unser Rat:

Bitte informieren Sie sich gründlich über die Ausstattung der Wohnung. Prüfen Sie, welche Serviceleistungen in der Miete und in der Betreuungspauschale enthalten sind. Wichtig ist auch, ob und wie Ihnen geholfen wird, wenn Sie ärztliche oder ambulante pflegerische Hilfen benötigen.

Seniorenrechte Wohnungen mit Wohnberechtigungsschein			
Stadtteil	Objekt	Anzahl der Wohnungen	Trägerschaft
Altendorf	Griepersstraße 19-21	31	Evangelische Lutherkirchengemeinde Essen-Altendorf
Altenessen-Nord	Gewerkenstraße 9a und 9b	16	Vonovia
Altenessen-Nord	Hospitalstraße 32	24	Pfarrgemeinde Hl. Cosmas und Damian
Altenessen-Süd	Altenessener Straße 129-133	24	Aachener Siedlungs- und Wohnungsgesellschaft
Altenessen-Süd	Altenessener Straße 373-375	23	Allbau GmbH
Altenessen-Süd	Bäuminghausstraße 122	25	Aachener Siedlungs- und Wohnungsgesellschaft.
Altenessen-Süd	Kämmereihude 31-33	27	Aachener Siedlungs- und Wohnungsgesellschaft
Bedingrade	Frintroper Straße 170 „Bertha-Krupp-Haus“	42	Nikolaus Groß GmbH
Bergerhausen	Am Krausen Bäumchen 59 und 61	25	AWO Essen Wohnungsverwaltung
Bochold	Butzweg 5	42	AWO Essen Wohnungsverwaltung
Bochold	Germaniastraße 44-46	58	Sahle Wohnen
Bochold	Germaniastraße 72	12	Sahle Wohnen
Bochold	Germaniastraße 90	8	Allbau GmbH
Bochold	Mitzmannweg 22	28	Sahle Wohnen
Bochold	Mitzmannweg 3, 16, 18, 20, 26	12	Allbau GmbH
Bochold	Ostendeweg 2, 4	16	Allbau GmbH
Borbeck	Borbecker Straße 14	45	Sahle
Borbeck	Gerichtsstraße 13A	26	Sahle Wohnen

Seniorenrechtliche Wohnungen mit Wohnberechtigungsschein			
Stadtteil	Objekt	Anzahl der Wohnungen	Trägerschaft
Burgaltdorf	Am Kirchhof 18	30	Katholische Kirchengemeinde St. Josef Essen Ruhrhalbinsel
Dellwig	Pferdebrink 17-19	8	Allbau GmbH
Dellwig	Reuenberg 121-125	13	Allbau GmbH
Freisenbruch	Minnesängerstraße 70	92	Vonovia
Freisenbruch	Sachsenring 138-140	39	LEG Wohnen NRW GmbH
Freisenbruch	Schirnbecker Teiche 67	21	Katholische Kirchengemeinde St. Laurentius Steele
Frintrop	Frintroper Straße 509	69	Sahle Wohnen
Frintrop	Im Neerfeld 33	38	AWO Essen Wohnungsverwaltung
Frohnhausen	Böhmerstraße 39	4	Allbau GmbH
Gerschede	Gerscheder Weiden 45-51	8	Allbau GmbH
Gerschede	Reinhold-Unterberg-Weg 10-14	18	Allbau GmbH
Horst	Beulestraße 8-10	23	Fürstin-Franziska-Christine-Stiftung
Horst	Bonhoefferweg 12-20	65	Vonovia
Horst	Bonhoefferweg 17, 25 und 29	19	Allbau GmbH
Horst	Carl-Wolff-Straße 9	29	LEG Wohnen NRW GmbH
Horst	Geschwister-Scholl-Straße 12-16	20	LEG Wohnen NRW GmbH
Horst	Julius-Leber-Weg 1-13	65	Vonovia
Karnap	Armeniusgarten 4	6	Vonovia
Karnap	Cremers Heide 30	8	Allbau GmbH
Karnap	Karnaper Straße 172	6	Vonovia
Karnap	Karnaper Straße 182-184	12	Allbau GmbH
Karnap	Stinnesstraße 30-32	12	Vonovia
Karnap	Timpestraße 64-66	16	Vonovia
Katernberg	Alte Kirchstraße 1 und 14	26	Vonovia

Seniorenrechtliche Wohnungen mit Wohnberechtigungsschein			
Stadtteil	Objekt	Anzahl der Wohnungen	Trägerschaft
Katernberg	Gelsenkirchener Straße 249	12	DUL Verwaltungs-KG
Katernberg	Nienhuser Busch 33-47 und 34-44	28	Vonovia
Leithe	Wackenberg 3	29	Verwaltung Helmut Schwert
Nordviertel	Stoppenberger Straße 39	81	Sahle Wohnen
Nordviertel	Overbergstraße 21-25 / Gneisenaustraße 16a und b	49	AWO Essen Wohnungsverwaltung
Rüttenscheid	Franziskastraße 10-16	44	Sahle Wohnen
Schonnebeck	Drostenhof 2	34	Vonovia
Schonnebeck	Hallostraße 220-228	40	Hausverwaltung Ricardo GbR
Schonnebeck	Huestraße 122-132 und 128 C	142	Sahle Wohnen
Schonnebeck	Kappertsiepen 40 und 42	4	Allbau GmbH
Schonnebeck	Schonnebeckhöfe 31 und 33	16	Hausverwaltung Ricardo GbR
Stadtkern	Friedrich-Ebert-Straße 63-65	13	Gesellschaft für Soziale Dienstleistungen Essen (GSE) mbH
Stadtwald	Am Glockenberg 38	67	Aachener Siedlungs- und Wohnungsbaugesellschaft Köln
Stadtwald	Frankenstraße 140 und 42	64	Aachener Siedlungs- und Wohnungsbaugesellschaft Köln
Steele	Bochumer Straße 56-62	19	Vonovia
Steele	Dreiringplatz 1, 2, 4	39	Vonovia
Steele	Käthe-Kollwitz-Straße 1-11	39	Vonovia
Steele	Krahwinkelstraße 7, 9, 11	12	Vonovia
Steele	Steeler Straße 600	6	Fürstin-Franziska-Christine-Stiftung
Stoppenberg	Essener Straße 65-67	46	Sahle Wohnen
Stoppenberg	Hangetal 71	16	Allbau GmbH
Stoppenberg	Nothofsbusch 2-7, 11, 15, 8, 10	52	Allbau GmbH

Seniorengerechte Wohnungen mit Wohnberechtigungsschein			
Stadtteil	Objekt	Anzahl der Wohnungen	Trägerschaft
Überruhr-Holthausen	Langenberger Straße 496	77	Sahle Wohnen

3.2 Was versteht man unter freifinanzierten Wohnungen?

Freifinanzierte Wohnungen sind nicht mit öffentlichen Mitteln gefördert. Sie unterliegen auch nicht den planerischen und baulichen Auflagen der öffentlich-geförderten Wohnungen. Seit dem Jahr 2019 müssen auch nicht-öffentlich geförderte Wohnungen barrierefrei errichtet werden. Die Einkommensgrenzen der öffentlich-geförderten Wohnungen gelten ebenfalls nicht.

Seniorenrechte Wohnungen ohne Wohnberechtigungsschein			
Stadtteil	Objekt	Anzahl der Wohnungen	Kontakt
Altenessen-Nord	Bischoffstraße 130	11	Hausverwaltung Ricardo GbR Schwarze Straße 76b 45326 Essen Telefon 0201 28-947715
	Mallinckrodtstraße 11a	7	
	Tränke 8a	7	
Bredeney	Frankenstraße 389 Am Brandenbusch 2	31	Kruyk-Stiftung Evangelische Emmaus-Gemeinde Essen Am Brandenbusch 6a 45133 Essen Telefon 0201 42-1386
Frohnhausen	Wickenburgstraße 25	1	Sahle Wohnen - Kundencenter - Viktoriastraße 169 45327 Essen Telefon 0201 30-9223
Frintrop	Unterstraße 91-95	14	Nikolaus Groß Altenwohn- und Pflegeheime GmbH Unterstraße 79 Telefon 0201 86-75681632
Leithe	Meistersingerstraße 70 und 83	3	Vonovia Philippstraße 5 44803 Bochum
Schonnebeck	Schonnebeckhöfe 29a und 29b	16	Hausverwaltung Ricardo GbR, Schwarze Straße 76b 45326 Essen Telefon 0201 28-947715
Werden	Heckstraße 68	49	GEWOBAU Ribbeckstraße 40 45127 Essen Telefon 0201 81-0650

4 Seniorengerechte Wohnungen in der Wohnform „Betreutes Wohnen“

Die Vorteile der Wohnform „Betreutes Wohnen“ sind die selbstständige Lebensführung in einem eigenen Haushalt, verbunden mit der Möglichkeit, bedarfsweise Servicedienste in Anspruch nehmen zu können. Der Begriff „Betreutes Wohnen“, der auch manchmal unter „Wohnen mit Service“ zu finden ist, ist weder normiert noch geschützt und wird unterschiedlich ausgelegt. Die Unterschiede betreffen sowohl die Organisationsformen als auch Qualität, Art und Umfang der Hilfen. Typisch für diese Wohnform ist, dass neben dem eigentlichen Mietvertrag zusätzlich der Abschluss eines Betreuungsvertrages erfolgt. Dieser Betreuungsvertrag regelt die Grund- und Wahlleistungen sowie die hierfür entstehenden Kosten.

Angeboten wird eine abgeschlossene seniorengerechte Wohnung. Gleichzeitig wird sichergestellt, dass im Bedarfsfall zeitnah Betreuungsmöglichkeiten in Anspruch genommen werden können. Deren Umfang und Dauer, entscheiden die Mieter*innen nach ihren Bedürfnissen und ihrer individuellen Situation. Die Serviceleistungen können von einfachen handwerklichen und technischen Hilfen über hauswirtschaftliche Dienste, soziale Betreuung und persönliche Beratung bis hin zur pflegerischen Versorgung gehen.

Der Begriff „Servicewohnen“ hingegen wird im Wohn- und Teilhabegesetz (WTG) NRW definiert. Demnach ist das Servicewohnen bei der Überlassung einer Wohnung rechtlich verpflichtend mit der Zahlung eines Entgelts für allgemeine Unterstützungsleistungen, wie Leistungen der hauswirtschaftlichen Versorgung, die Vermittlung von Betreuungsleistungen oder Notrufdienste verbunden. Darüberhinausgehende Leistungen sind von den Bewohner*innen in ihrem Umfang und ihrer Dauer sowohl frei wählbar als auch bedürfnisorientiert sowie individuell anpassbar.

Unser Rat:

Besichtigen Sie das Objekt, das Sie interessiert. Prüfen Sie, welche Kosten (Grundmiete) auf Sie zukommen und was in diesen Kosten an Service enthalten ist. Stimmt die Kosten-/Leistungsrelation? Welche Regelungen enthält der Mietvertrag? Sind diese Regelungen angemessen? Wichtig ist es auch zu prüfen, welche Regelungen vorgesehen sind, wenn Sie ärztliche Hilfe benötigen – insbesondere für den Fall, wenn Sie pflegerische Hilfe benötigen.

4.1 Betreutes Wohnen: öffentlich gefördert

Die folgende Auflistung stellt öffentlich geförderte Angebote des Betreuten Wohnens – sortiert nach den jeweiligen Stadtteilen – dar.

Altendorf

Ohmstraße 5, 7, 9 und 11, 45143 Essen

64 Wohnungen mit WBS

Träger: Evangelische Lutherkirchengemeinde Essen-Altendorf, Zu den Karmelitern 15, 45145 Essen

Kontakt: Frau Ute Schweitzer, Telefon 0201 62-8493

Altenessen-Nord

Wilhelm-Nieswandt-Allee 132-134, 45326 Essen

42 Wohnungen mit WBS

Träger: Vonovia SE, Philippstraße 3, 44803 Bochum

Webseite: www.vonovia.de

Bergerhausen

„Am Frommen Joseph“, Am Frommen Joseph 22a und 22b, 45136 Essen

16 seniorengerechte Wohnungen mit einem oder zwei Zimmern, mit und ohne WBS

Träger: Diakoniewerk Essen

Kontakt: Telefon 0201 26-64933102

Warthestraße 2a, 45136 Essen

16 seniorengerechte Wohnungen mit einem oder zwei Zimmern

Träger: Diakoniewerk Essen

Kontakt: Telefon 0201 26-64933102

Bochold

Germaniastraße 5-9, 45356 Essen

51 Wohnungen mit WBS, seniorengerecht und behindertengerecht

Träger: St. Elisabeth-Stiftung Essen, Klara-Kopp-Weg 3, 45138 Essen

Kontakt: Hebbelmann, Reinhold Hausverwaltung e.K., Inhaber Sabine Samuel

Kontakt: Telefon 0201 86-8820

Frohnhausen

Gustav-Steube-Haus, Paulinum an der Wickenburg, Wickenburgstraße 25, 45147 Essen

65 seniorengerechte Wohnungen für Ein- und Zweipersonenhaushalte mit WBS

Verwaltung und Betreuung: Sahle Wohnen

Kontakt: Kundencenter Essen, Telefon 0201 52-1632

Haarzopf

Berta-Müller-Dostali-Haus, Paulinum Haarzopf, Auf'm Bögel 13a / Hatzperstraße 173a, 45149 Essen

40 Einpersonenzwohnungen, 16 Zweipersonenzwohnungen mit WBS

Verwaltung und Betreuung: Sahle Wohnen

Kontakt: Kundencenter Essen, Telefon 0201 52-1632

Holsterhausen

Esmarchstraße, Esmarchstraße 18, 45147 Essen
24 seniorengerechte Wohnungen mit einem oder zwei Zimmern mit WBS
Träger: Diakoniewerk Essen
Kontakt: Telefon 0201 26-64933102

Kray

Seniorengerechte Wohnungen Kray, Burgundenweg 1, 45307 Essen
20 Wohnungen mit WBS und vier Wohnungen ohne WBS
Träger: Diakoniewerk Essen
Kontakt: Telefon 0201 26-64933102

Kupferdreh

Kupferdreher Straße 41 und 43, 45257 Essen
91 Wohnungen mit WBS
Träger: Wohnpark „St. Josef“, Kupferdreher Straße 41-43, 45257 Essen
Kontakt: Frau Döhning, Telefon 0201 40-88852, Fax 0201 40-88853
E-Mail: info@wohnpark-st-josef.de

Margarethenhöhe

Peter-Reuschenbach-Haus, Stensstraße 1a, 45149 Essen
28 Wohnungen mit WBS, Wohnungsgröße zwischen 43 und 97 qm
Träger und Betreuung: Gemeinschaftsstiftung Arbeiterwohlfahrt
Kontakt: AWO Essen Wohnungsverwaltung,
Telefon 0201 18-97237 und 0201 18-97235

Nordviertel

Anneliese-Brost-Zentrum, Overbergstraße 21-25, Gneisenastraße 16a und 16b,
45141 Essen
49 Einzelwohnungen mit WBS, 32 Ehepaarwohnungen, davon sieben speziell für
Rollstuhlfahrer*innen
Träger und Betreuung: Gemeinschaftsstiftung Arbeiterwohlfahrt
Kontakt: AWO Essen Wohnungsverwaltung,
Telefon 0201 18-97237 und 0201 18-97235

Stadtwald

Betreutes Wohnen PLUS, Stadtwaldplatz 5, 45134 Essen
44 Plätze in mehreren Apartments
Träger und Betreuung: DFD - Der Fachpflegedienst GmbH
Kontakt: Telefon 0151 61536490

Werden

„Wohnen mit Service“
Dückerstraße 2 und 4, Heckstraße 68, 45239 Essen
50 Wohnungen
Träger: GEWOBAU, Ribbeckstraße 40, 45127 Essen, Tel. 0201- 810 6538
Betreuung durch das Ludgeri-Altenheim, Brückstraße 87 und 89, 45239 Essen
Kontakt: Telefon 0201 84-9700

Huffmannstraße/Heskämpchen, 45239 Essen

42 Wohnungen

Träger: GEWOBAU, Ribbeckstraße 40, 45127 Essen, Tel. 0201- 810 6538

Betreuung durch das Ludgeri-Altenheim, Brückstraße 87 und 89, 45239 Essen

Kontakt: Telefon 0201 84-9700

Westviertel

Wilma-Sahle-Haus, Paulinum in der Weststadt,

Helmut-Käutner-Straße 7/ Thea-Leymann-Straße 47/ Kurt-Joos-Straße 7, 45127

Essen

118 Wohnungen, davon 96 Wohnungen für Senior*innen mit WBS

Verwaltung und Betreuung: Sahle Wohnen

Kontakt: Kundencenter Essen, Telefon 0201 52-1632

Peter-Reise-Haus, Friedrich-Ebert-Straße 63-65, 45127 Essen

25 Wohnungen, davon 13 Wohnungen für Senior*innen mit WBS,

Kontakt: GSE gGmbH, Grabenstraße 101, 45141 Essen,

Telefon 0201 85-461005 und 0201 85-461011

E-Mail: andrea.weiss@gse-essen.de

4.2 Betreutes Wohnen: freifinanziert

Freifinanzierte seniorengerechte Wohnungen in der Wohnform „Betreutes Wohnen“ sowie Seniorenresidenzen bieten in der Regel ein betreutes Wohnen auf gehobenem Niveau. Es handelt sich fast immer um sehr gut ausgestattete Häuser in bevorzugten Wohnlagen. Häufig verfügen diese Häuser über ein Schwimmbad, eine Sauna, ein Restaurant, ein Café und/oder Gästezimmer. Zudem gibt es einen weitgehenden Service, Aktivitätsprogramme sowie ambulante und pflegerische Dienstleistungen – dieser Komfort bedingt einen entsprechend höheren Preis.

Unser Rat:

Prüfen Sie den Vertrag genau, den Sie mit einer derartigen Einrichtung schließen wollen. Enthält der Vertrag Regelungen, die für Sie nicht akzeptabel sind? Achten Sie darauf, welche Kosten im sogenannten Grundservice enthalten sind und welche Kosten für den sogenannten Wahlservice hinzukommen. Stimmt das Preis-Leistungs-Verhältnis? Welche Regeln gelten, wenn Sie ärztliche und pflegerische Hilfen benötigen?

Altenessen-Nord

Karlstraße 72, 45329 Essen

74 eineinhalb-Raum-Wohnungen zwischen 25-34 Quadratmeter

Betreuung durch die Vitalum-Service GmbH, Karlstraße 72

Kontakt: Herr Stefan Lübbert-Heil, Telefon 0201 54-54901

Ein ambulanter Pflegedienst freier Wahl kann die Krankenpflege übernehmen, jedoch ist der Christopherus Pflegedienst 24 Stunden vor Ort

Wilhelm-Nieswandt-Allee 130-132, 45326 Essen

16 freifinanzierte Wohnungen

Träger: Vonovia SE, Philippstraße 3, 44803 Bochum

Webseite: www.vonovia.de

Bergerhausen

Rellinghauser Straße 380-382, 45136 Essen

24 Wohnungen von 42 bis 75 Quadratmeter mit Servicepauschale

Betreutes Wohnen für Senior*innen

Träger: Adolphi-Stiftung der Evangelischen Kirche Essen, Obere Fuhr 42, 45136 Essen

Kontakt: Frau Küppers und Frau Sack, Telefon 0201 12-57673

Byfang

Seniorenresidenz an der Pieperbecke, Langenberger Straße 811-829, 45257 Essen

62 Wohnungen

Träger: Diakoniewerk Essen, Bergerhauser Straße 17, 45136 Essen

Kontakt: Telefon 0201 26-64933102

Frohnhausen

Adolphi Seniorenwohnen im Gervinus-Quartier, Grevelstraße 40-42, 45144 Essen
20 Wohnungen zwischen 49 und 86 Quadratmeter mit barrierefreiem Bad, Balkon
und einer modernen Einbauküche, Betreuungspauschale
Träger: Adolphi-Stiftung der Evangelischen Kirche, Essen, Obere Fuhr 42, 45136 Essen
Kontakt: Frau Lause oder Herr Schaake, Telefon 0201 45-865662

Adolphi Seniorenwohnen Frohnhausen, Onkenstraße 12, 45144 Essen
29 Wohnungen zwischen 48 und 65 Quadratmeter mit barrierefreiem Bad, Balkon
bzw. Terrasse und einer modernen Einbauküche, Betreuungspauschale
Träger: Adolphi-Stiftung der Evangelischen Kirche, Essen, Obere Fuhr 42, 45136 Essen
Kontakt: Frau Lause oder Herr Schaake, Telefon 0201 45-865662

Heidhausen

Adolphi Seniorenwohnen Heidhausen, Schaphausstraße 11-17, 45239 Essen
33 Wohnungen für ein oder zwei Personen zwischen 35 und 83 Quadratmeter mit
behindertengerechtem Bad, Balkon und einer modernen Einbauküche
Träger: Adolphi-Stiftung der Evangelischen Kirche, Essen, Obere Fuhr 42, 45136 Essen
Kontakt: Frau Küppers und Frau Sack, Telefon 0201 12-57673

Huttrop

Adolphi Seniorenwohnen im Paulus-Quartier, Schulzstraße 2a, 45138 Essen
26 Mietwohnungen von 43 bis 74 Quadratmeter Wohnfläche
Träger: Adolphi-Stiftung der Evangelischen Kirche in Essen, Obere Fuhr 42,
45136 Essen,
Kontakt: Frau Küppers und Frau Sack, Telefon 0201 12-57673
E-Mail: a.kueppers@adolphi-stiftung.de; c.sack@adolphi-stiftung.de

Lotte-Lemke-Haus

Vollmerskamp 27a, 45138 Essen
62 Wohnungen ohne WBS
Träger: Arbeiterwohlfahrt, Holsterhauser Platz 2, 45147 Essen
Kontakt: Lotte-Lemke-Haus, Telefon 0201 27-989560

Kupferdreh

Kupferdreher Straße 41 und 43, 45257 Essen
10 Wohnungen ohne WBS
Wohnpark Heidbergweg 31, 45257 Essen
27 barrierefreie Wohnungen
Träger: Wohnpark St.Josef, Kupferdreher Straße 41-43, 45257 Essen
Kontakt: Frau Döhring, Telefon 0201 40-88852, Fax 0201 40-88853
E-Mail: info@wohnpark-st-josef.de

Ruhraue-Seniorenwohnungen

Kupferdreher Straße 116, 45257 Essen
24 Wohnungen zwischen 30 und 60 Quadratmeter, 24 h Pflege
Träger und Vermieterin: Erbegemeinschaft Brauksiepe, Küppersbuschstraße 29,
45883 Gelsenkirchen
Kontakt: Telefon 0209 47-970

Betreuung: Frau Mary Harenberg, Deipenbecktal 176, 45289 Essen,
Telefon 0172 25-74334
Pflege durch Häusliche Kranken- und Altenpflege (HKA) GmbH & Co. KG,
Steeler Straße 529, 45276 Essen
Kontakt: Telefon 0201 85-1350

Margarethenhöhe

Peter-Reuschenbach-Haus, Stensstraße 1a, 45149 Essen
Wohnungsgröße zwischen 43 und 97 Quadratmeter
Träger und Betreuung: Gemeinschaftsstiftung Arbeiterwohlfahrt
Kontakt: AWO Essen Wohnungsverwaltung,
Telefon 0201 18-97237 und 0201 18-97235

Nordviertel

Anneliese-Brost-Zentrum, Overbergstraße 21-25, Gneisenaustraße 16a und 16b,
45141 Essen
Träger und Betreuung: Gemeinschaftsstiftung Arbeiterwohlfahrt
Kontakt: AWO Essen Wohnungsverwaltung,
Telefon 0201 18-97237 und 0201 18-97235

Schonnebeck

Drostenbusch 55 und 59, 45309 Essen
48 Wohnungen
Träger: GSE gGmbH, Grabenstraße 101, 45141 Essen
Telefon 0201 85-461005 oder 0201 85-461011
E-Mail: andrea.weiss@gse-essen.de

Stadtwald

Bettina von Arnim-Haus
Vittinghoffstraße 11, 45134 Essen
80 Wohnungen
Träger: Altenwohn- und Pflegeheim Essen e.V. Bettina von Arnim-Haus
Kontakt: Telefon 0201 84-350

Westviertel

Wilma-Sahle-Haus, Paulinum in der Weststadt,
Helmut-Käutner-Straße 7/ Thea-Leymann-Straße 47/ Kurt-Joos-Straße 7, 45127
Essen
118 Wohnungen, davon 22 für Senior*innen ohne WBS
Verwaltung und Betreuung: Sahle Wohnen GmbH & Co KG und Parea GmbH
Kontakt: Kundencenter Essen, Frau Jessica Roskosch, Telefon 0201 37-19255

Haus Sonnengarten, Wohn- und Pflegezentrum, Maxstraße 34, 45127 Essen
Telefon 0201 17-0360, Wohnen mit Service
16 Appartements mit einem Zimmer à 33 Quadratmeter, zwei Appartements mit zwei
Räumen à 45 Quadratmeter
Für alle Appartements muss eine Notrufpauschale von pro Person und Monat gezahlt
werden.

Peter-Reise-Haus
Friedrich-Ebert-Straße 6-65, 45127 Essen
25 Wohnungen, davon 12 für Senior*innen ohne WBS
Kontakt: GSE gGmbH, Grabenstraße 101, 45141 Essen,
Tel. 0201 85-461005 oder 0201 85-461011
E-Mail: andrea.weiss@gse-essen.de

4.3 Betreutes Wohnen in Seniorenresidenzen

Die folgende Auflistung stellt Angebote des Betreuten Wohnens in Seniorenresidenzen – sortiert nach den jeweiligen Stadtteilen – dar.

Frintrop

DFD Demenz WG Essen Frintrop
Der Fachpflegedienst GmbH
Stadtwaldplatz 5, 45134 Essen
Zwei Demenzwohngemeinschaften mit insgesamt 20 Plätzen
Kontakt: Telefon 0151 61536490
Webseite: www.fachpflege-demenz.de

Katernberg

DFD Demenz WG Essen Katernberg
Der Fachpflegedienst GmbH
Nienhuser Busch 51, 45327 Essen
Zwei Demenzwohngemeinschaften mit insgesamt 22 Plätzen
Kontakt: Telefon 0151 61536490
Webseite: www.fachpflege-demenz.de

DFD Demenz WG Essen Katernberg
Der Fachpflegedienst GmbH
Nienhuser Busch 53, 45327 Essen
Zwei Demenzwohngemeinschaften mit insgesamt 22 Plätzen
Kontakt: Telefon 0151 61536490
Webseite: www.fachpflege-demenz.de

Südviertel

Nova-Vita-Residenz am Folkwang-Museum
Goethestraße 19, 45128 Essen
98 Wohnungen (Ein- oder Zwei-Raumwohnungen von 37,5 bis 84 Quadratmeter)
Träger: Care Management Deutschland GmbH
Kontakt: Telefon 0201 72-920
Webseite: www.novavita.com

Rellinghausen

Wohnstift Augustinum
Renteilichtung 8-10, 45134 Essen
400 Wohnplätze
Kontakt: Telefon 0201 43-18804 oder 0201 43-18802
Webseite: www.augustinum.de/essen

Rüttenscheid

Mundus Senioren-Residenzen GmbH
Residenz im Giradethaus
Giradetstraße 2-38, 45131 Essen Eingang 8
102 Appartements
Kontakt: Telefon 0201 72-070
Webseite: www.mundus-leben.de

Stadtwald

DFD Demenz WG Stadtwald

Der Fachpflegedienst GmbH

Stadtwaldplatz 5, 45134 Essen

Demenzwohngemeinschaften innerhalb einer Residenz mit insgesamt 24 Plätzen

Mehrere Apartments mit insgesamt 44 Plätzen

Kontakt: Telefon 0151 61536490

Webseite: www.fachpflege-demenz.de

Steele

Pflegeresidenz Essen GmbH

Kaiser-Otto-Residenz

Scheidtmanntor 11, 45276 Essen

134 Wohnungen

Kontakt: Tel. 0201 56-39514

Webseite: www.kaiser-otto-residenz.de

Südviertel

Nova-Vita-Residenz am Folkwang-Museum

Goethestraße 19, 45128 Essen

98 Wohnungen (Ein- oder Zwei-Raumwohnungen von 37,5 bis 84 Quadratmeter)

Träger: Care Management Deutschland GmbH

Kontakt: Telefon 0201 72-920

Webseite: www.novavita.com/nova-vita-essen

4.4 An Alten- und Pflegeheimen angegliederte seniorengerechte Wohnungen

Einige seniorengerechte Wohnungen sind Alten- und Pflegeheimen angegliedert. Jene Objekte werden – nach Stadtteilen sortiert – in der nachfolgenden Liste aufgeführt. Die jeweiligen Eigentümer*innen können anhand des „Anschriftenverzeichnis der Eigentümer*innen“ in dieser Broschüre ermittelt werden.

Stadtteil	Alten- oder Pflegeheim	Seniorengerechte Wohnungen	Telefon	Anzahl	WBS
Altenessen-Süd	Friedrich-Ebert-Seniorenzentrum (AWO), Schonnefeldstraße 86 Vermietung: Sahle Wohnen	Schonnefeldstraße 70-80	0201 37-19255	240	ja
Bergerhausen	Seniorenstiftung Adolphinum, Obere Fuhr 42	Obere Fuhr 40	0201 12-57673	27	ja
Frintrop	Papst Leo-Haus, Unterstraße 91-95	Unterstraße 91-95	0201 86-7568163 2	14	nein
Heisingen	Evangelisches Altenzentrum „Paulushof“, Stemmering 18	Stemmering 18	0201 84-660	21	ja
Karnap	Evangelisches Altenzentrum Am Emscherpark e.V., Lohwiese 20	Lohwiese 20-22	0201 18-510	23	ja
Katernberg	Louise-Schröder-Sozialzentrum, Joseph-Oertgen-Weg 51	Joseph-Oertgen-Weg 48-52	0201 83-02025	40	ja
Rüttenscheid	Gotthard-Daniels-Haus (AWO), Katharinenstraße 9 Vermieter: Sahle Wohnen	Katharinenstraße 9	0201 37-19255	38	ja
Schonnebeck	GSE gGmbH - Hospital zum Heiligen Geist	Drostenbusch 55-59	0201 85-461005 0201 85-461006	48	ja

Stadtteil	Alten- oder Pflegeheim	Senioren gerechte Wohnungen	Telefon	Anzahl	WBS
Stadtkern	GSE gGmbH, Gerhard-Kersting- Haus	Friedrich-Ebert- Straße 63-65	0201 85- 461005	25	13 ja
Steele	Martineum gGmbH, Augener Straße 36	Villenweg 20	0201 50- 23205	22	ja
Steele	Martineum gGmbH, Augener Straße 36	Villenweg 21	0201 50- 23205	22	
Steele	Seniorenstift St. Laurentius	Laurentiusweg 49	0201 85- 180	29	nein
Stoppenberg	GSE gGmbH, Grabenstraße 31, Frau Weiß	Am Stoppenberger Bach 25-31	0201 85- 461401	4	ja
Überruhr- Hinsel	Altenwohnstätte Marienheim	Hinseler Hof 24	0201 85- 8160	6	ja
Überruhr- Holthausen	AWO Kreisverband Essen e.V. Holsterhauser Platz 2 45147 Essen	Rüpingsweg 49	0201 18- 97237	54	ja

5 Was versteht man unter einem Wohnprojekt?

Ein Wohnprojekt ist eine gemeinschaftliche Wohnform, bei der Menschen zusammenleben und oft gemeinsam an der Gestaltung ihres Wohnumfelds beteiligt sind. Es handelt sich dabei häufig um Projekte, bei denen die Bewohner*innen aktiv in die Planung, Organisation und Bewirtschaftung ihres Wohnraums eingebunden sind, um eine lebendige und nachhaltige Gemeinschaft zu schaffen.

Wohnprojekte				
Stadtbezirk und -teil	Projekt	Beschreibung	Adresse	Kontakt
Bezirk I, Stadtkern	GeKu Mehrgenerationenhaus in Essen, Viehofer Straße 31	17 Wohnungen à 35-65 qm; Seniorengerecht (auch für Jüngere), Zimmer für Wohngemeinschaften (WGs) geeignet	Viehofer Straße 31, 45127 Essen	Generationen Kult-Haus, Telefon 0201 86-2270 E-Mail: info@hausverwaltung-schmidt.de
Bezirk II, Rütten-scheid	Mehrgenerationen-wohnen im Beginenhof	24 Wohnungen à 45-125 qm; Mehrgenerationen-Wohnprojekt für Frauen und Kinder	Goethestraße 63-65, 45130 Essen	Beginenhof Essen e.V., Telefon 0201 714512 (bitte sprechen Sie auf den AB)
Bezirk II, Rütten-scheid	Mehrgenerationenhaus Wittenbergstraße 10, 45131 Essen	32 Wohnungen, davon sechs Wohnungen rollstuhlgerecht, ohne WBS	Holsterhauser Platz 2, 45147 Essen	AWO Essen Wohnungsverwaltung, Frau Cuppari Telefon 0201 18-97237
Bezirk III, Frohnhausen	Nachbarschaftliches Wohnen mit Lesben im Alter in der Wickenburg-siedlung und Umgebung	Begegnungsraum: Zentrum 60plus Messings Garten 4	Wickenburgquartier und Umgebung 45147 Essen	FLip e.V., Frau Fuchs E-Mail: flip-wohnen@gmx.de

Wohnprojekte				
Stadt- bezirk und -teil	Projekt	Beschreibung	Adresse	Kontakt
Bezirk VII, Steele/ Freisen- bruch	Mehrgener- ationen- wohnen im Tanja Ubländer Haus	5 Wohnungen als WG für drei Senior*innen, vier Wohnungen für Allein- erziehende, begleitende Elternschaft, ambulante Hilfen	Märkische Straße 25 45276 Essen	Verein für Kinder und Jugendarbeit, Frau Staats Tel. 0201 50-1503 E-Mail: kinderhaus.kleinefuesse@vkj.de

6 Wohnquartiere mit generationenübergreifenden Wohnungen und besonderen Serviceleistungen

Die folgende Tabelle stellt Wohnquartiere mit generationenübergreifenden Wohnungen und besonderen Serviceleistungen – sortiert nach den jeweiligen Stadtteilen – dar.

Wohnquartiere mit generationenübergreifenden Wohnungen und besonderen Serviceleistungen				
Stadt-bezirk und -teil	Projekt	Beschreibung	Adresse	Kontakt
Bezirk I, Süd-viertel	Mehrgenerationen-wohnen mit Versorgungssicherheit ohne Betreuungspauschale in der Hölderlinstraße 2	180 Ein- und Zwei-Raum-Wohnungen für alle Generationen, mit Concierge-dienst und ambulanten Pflegedienst im Haus (FuK)	Kastanien-allee 25, 45127 Essen	Allbau GmbH, Telefon 0201 22-070
Bezirk III, Altendorf	Mehrgenerationen-wohnen am Niederfeldsee	63 barrierearme Wohnungen (Nutzung der Gemeinschaftsräume/Gemeinschaftsaktivitäten, ambulanten Pflegedienst FuK im Haus	Kastanien-allee 25, 45127 Essen	Allbau GmbH, Telefon 0201 22-070
Bezirk VII, Kray	Mehrgenerationen-wohnen im Bereich Meistersingerstraße	Familiengerechter und seniorengerechter Umbau von vorhandenen Wohnungen, wohnbegleitende Dienstleistungen	Kastanien-allee 25, 45127 Essen	Allbau GmbH, Telefon 0201 22-070

7 Gemischte Wohnquartiere mit Wohnungen, die sich auch für Senior*innen eignen

In den vergangenen Jahren sind immer mehr Wohnquartiere entstanden, die keine bestimmte Zielgruppe, wie zum Beispiel Senior*innen, in den Fokus nehmen. Vielmehr werden und wurden Wohnquartiere mit verschiedenen Wohnungsgrößen und -zuschnitten geschaffen, die sich auch für Senior*innen eignen.

Gemischte Wohnquartiere mit Wohnungen, die sich auch für Senior*innen eignen				
Stadt- bezirk und -teil	Frei- finanziert / öffentlich gefördert	Ansprech- partner* innen	Adressen	Telefon
Bezirk I, Stadtkern	freifinanziert	Allbau GmbH	Kastanienallee 27 u. 29, I. Weberstraße 26-32 45127 Essen	0201 22- 070
Bezirk III, Altendorf	freifinanziert	Allbau GmbH	Uferpromenade 1-9, Fritz-Niermann-Platz 1, Markscheide 48, Holtener Straße 38-42 45143 Essen	0201 22- 070
Bezirk III, Altendorf	öffentlich gefördert	Allbau GmbH	Hüttmannstraße 41 45143 Essen	0201 22- 070
Bezirk IV, Dellwig	freifinanziert	Allbau GmbH	Dachsfeld 40a-b, 42a-b, 44a-b, 44d und 44c 45357 Essen	0201 22- 070
Bezirk IV, Gerschede	öffentlich gefördert	Allbau GmbH	Reinhold Unterberg Weg 7-9 45357 Essen	0201 22- 070
Bezirk V, Altenessen- Süd	öffentlich gefördert	Allbau GmbH	Altenessener Straße 377 45326 Essen	0201 22- 070
Bezirk V, Vogelheim	öffentlich gefördert	Allbau GmbH	Wildstraße 51-53, 73-75, Stakenholt 23-27 45356 Essen	0201 22- 070
Bezirk VII, Steele	freifinanziert	Allbau GmbH	Laurentiusweg 102-108, Eligiushöhe 52a und 52b 45276 Essen	0201 22- 070
Bezirk VII, Freisen- bruch	freifinanziert	Allbau GmbH	Märkische Straße 31, 35- 39, 43, 45 45279 Essen	0201 22- 070
Bezirk VII, Schonne- beck	öffentlich gefördert	Allbau GmbH	Matthias-Erzberger-Straße 110a und 110b 45309 Essen	0201 22- 070

Gemischte Wohnquartiere mit Wohnungen, die sich auch für Senior*innen eignen				
Stadt- bezirk und -teil	Frei- finanziert / öffentlich gefördert	Ansprech- partner* innen	Adressen	Telefon
Bezirk VIII, Dilldorf	öffentlich gefördert	Allbau GmbH	Dilldorfer Alle 4 und 6 45257 Essen	0201 22- 070
Bezirk VIII, Dilldorf	freifinanziert	Allbau GmbH	Grunbeckhof 8-14, Am Wieselbach 7-17 45257 Essen	0201 22- 070
Bezirk XI, Fischlaken	freifinanziert	Allbau GmbH	Scheppener Weg 17-23, Alinenhöhe 40-46 45239 Essen	0201 22- 070
Bezirk XIII, Kupferdreh	freifinanziert	Allbau GmbH	Marienbergstraße 76 und 78 45257 Essen	0201 22- 070
Bezirk XIII, Kupferdreh	öffentlich gefördert	Allbau GmbH	Ruhrtalstraße 453a, 453b, 453c 45257 Essen	0201 22- 070

